

ПОД
ПОКРОВИТЕЛЬСТВОМ

БОЛЬШОГО ШАМАНА

Археологическое
путешествие
по Забайкалью

ББК Т 4(2)225-434+Т4(2)225-42

УДК 930.26

П44

Печатается по решению Ученого Совета
Читинского института природных ресурсов СО РАН

**Под покровительством Большого Шамана:
археологическое путешествие по Забайкалью**

Путеводитель полевой экскурсии международного симпозиума «Древние культуры Азии и Америки» – Чита, 26 августа–1 сентября 2003 г. Авторы: М.В. Константинов, А.В. Константинов, С.Г. Васильев, Л.В. Екимова, И.И. Разгильдеева. – Чита: Изд-во “Экспресс-типография”, 2003. – с. 53.

Российским и зарубежным исследователям во время полевой экскурсии, проложенной через пять районов Читинской области, с общей протяженностью 1400 км представлены уникальные археологические памятники: петроглифы Шаман-Горы, многослойные поселения Студёное–1, 2, Усть-Менза–1, 2, 3, 4, 5, палеолитическое поселение Толбага.

Ответственный редактор:

И.И. Разгильдеева – снс лаборатории палеоэкологии ЗабГПУ

Рецензенты:

А.Д. Столяр – д.и.н., профессор, Санкт-Петербургский университет;

В.К. Колосов – директор Читинского областного краеведческого музея им. А.К. Кузнецова;

Н.Н. Крадин – д.и.н., Институт истории, археологии и этнографии народов Дальнего Востока ДВО РАН.

ISBN 5–85158–257–x

Издательство “Экспресс-типография”, 2003

© ЧИПР СО РАН, 2003

© ЗабГПУ, 2003

© М.В. Константинов, А.В. Константинов,

С.Г. Васильев, Л.В. Екимова, И.И. Разгильдеева, 2003

ШАМАН ГОРА

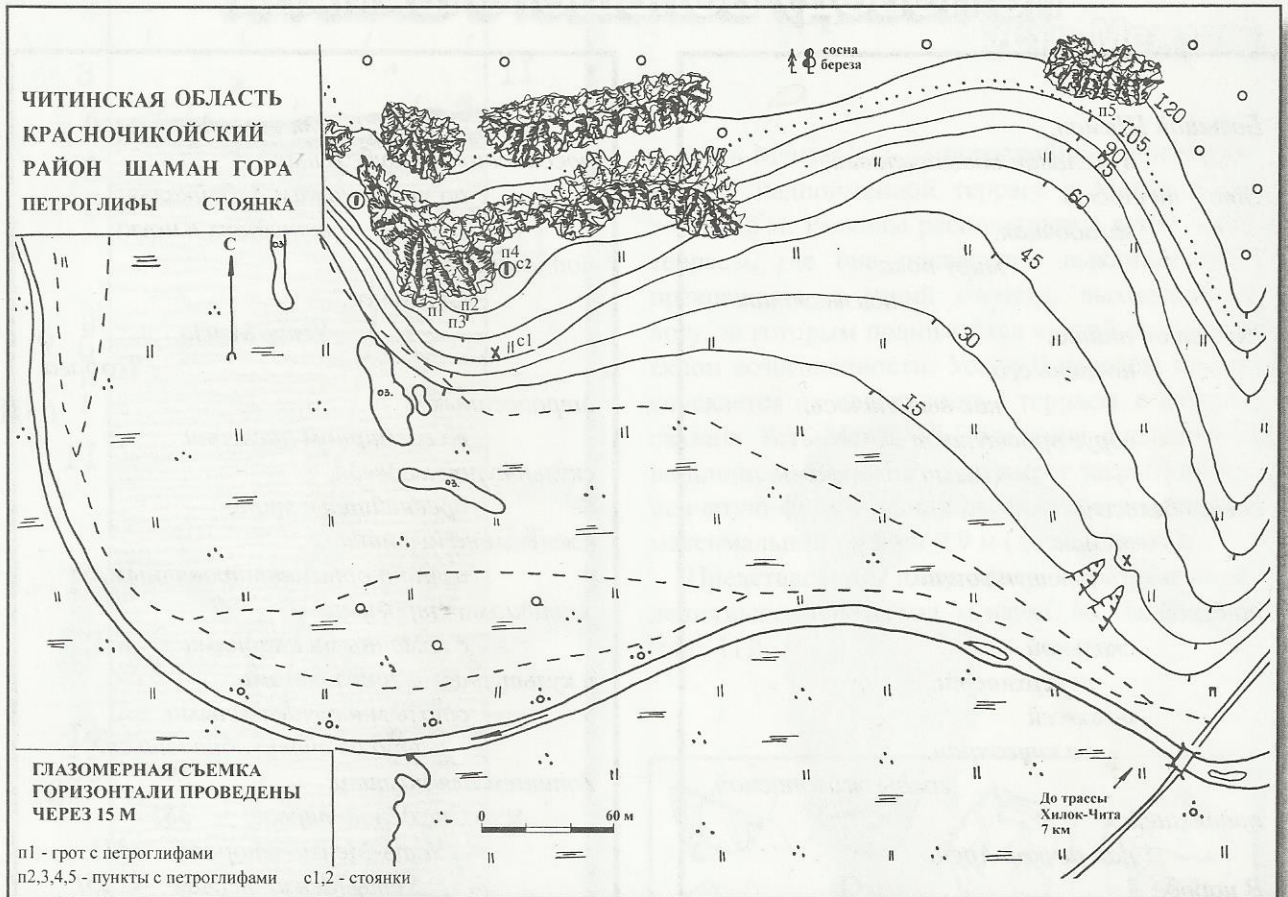


Рис. 1. Топоплан памятников Шаман Горы

Шаман-Гора – это скальный массив, где обнаружен новый памятник археологии. Распологается в Хилокском районе Читинской области, в бассейне р. Хилок, на р. Арей, в окрестностях с. Дуты, в 262 км на юго-запад от Читы, в горно-таежном районе, с высотными отметками около 1000 м. Река течет по впадине с обширными пойменными участками.

Основная скала возвышается над рекой на 50 м. На высоте 12–13 м над уровнем реки находится грот, открытый в южном направлении. В гроте на вертикальной плоскости в 1998 г. были выявлены рисунки, выполненные красной охрой (рис. 2). Композиционное панно занимает площадь 310 x 200 см. 49 фигур, размерами от 38 до 61 см, включают 36 изображений крупных копытных (рис. 2: 1, 2, 9–35, 42–48). Заполнение рисунками плоскости плотное, взаимосвязанное, сюжетное.

Рисунки контурные, толщина линий 0,5–1 см. Дополнительно сплошь подкрашены головы зверей, в некоторых случаях чуть заметно передняя часть, или все тело (рис. 2: 10, 11, 14,

15, 20, 24, 31, 33, 48). Есть также внутренние линии – вертикальные, горизонтальные, диагональные. Рисунки профильные (вид с боку). Фигуры, в основном, обращены направо (35), реже налево (6 фигур). Головы вытянуты прямо, или опущены вниз, изредка приподняты. Рога – короткие прямые, иногда чуть изогнутые. У всех животных показано по две ноги, каждая в виде треугольника, смыкающегося с туловищем, или короткой линии-черточкой. Звери составляют 7 рядов, выделяемых с некоторой долей условности. В большинстве случаев звери располагаются свободно, в отдельных – стыкуются или частично перекрывают друг друга. Скорее всего рисунки изображают бизонов, образующих стадо.

В верхнем левом углу композиции – 6 человечков размерами до 20 см с раскинутыми в стороны руками и ногами, что возможно передает движение (рис. 2: 3–8). У одного из человечков в руке лук (рис. 2: 8). В нижнем правом углу композиции, т.е. по диагонали от человечков, – крупная фигура с округлой головой с двумя длинными стержнями–рогами. В одной руке вер-

тикальный утолщенный предмет, возможно, лук. Эта фигура может трактоваться как шаман (рис. 2: 36). Рядом с ней – четыре длинные вертикальные линии (рис. 2: 37-40) и окружность с крестовиной в центре, предположительно, передающая изображение бубна (рис. 2: 41).

Ниже описанной экспозиции, на вторичной отслоившейся поверхности, – фигура человека с изогнутым рогом, колотушкой и бубном, размерами 33 x 22 см. Возможно, она возникла позднее основной экспозиции, хотя и в связи с ней (рис. 2: 49).

В гроте под плоскостями с рисунками проведены раскопки на 5 м², что по площади составляет половину возможного. В отложениях общей мощностью 1,65 м выявлено 4 культурных горизонта. В слое 1 обнаружено 5 артефактов – трехгранная микропластинка (рис. 3: 3), фрагмент микропластинки (рис. 2, 3), двугранная реберчатая пластинка (рис. 3: 4), угловой резец из трехгранной микропластинки (рис. 2, 1), отщеп оригинальной формы (рис. 3: 2).

В слое 2 найдены 7 бифасиальных подтреугольных наконечников (рис. 3: 12–18), из них 4 обломанных; 2 подтреугольных наконечника стрелы с ретушью, оформляющей острие (рис. 3: 19, 22); 2 крупных прямоугольных бифасиаль-

ных вкладыша (рис. 3: 23, 24), 3 скребка из отщепов (рис. 3: 20, 21, 25), 5 микропластинок (рис. 3: 6–10), миниатюрный хрустальный отщеп.

В слое 3 обнаружена расколотая галька. В слое 4 – отщеп.

В процессе работ выявлена следующая стратиграфия:

№ п/п	Описание отложений	Мощность (в м)
1	Мелкозем черный	0,1
2	Слабогумусированный песок	0,35-0,4
3	Песок серо-желтый с щебнем и глыбами	0,35
4	Песок темно-серый с включением дресвы, щебня, глыб	0,8
5	Гранитный цоколь	

Слои 3 и 4 по характеру отложений плейстоценовые, в них единичные вещи палеолитического характера. Основной археологический комплекс связан со слоем 2. Здесь найдено 22 артефакта. Обращает на себя внимание серия наконечников стрел. Некоторые наконечники найдены вплотную к плоскости с петроглифами. Не исключают

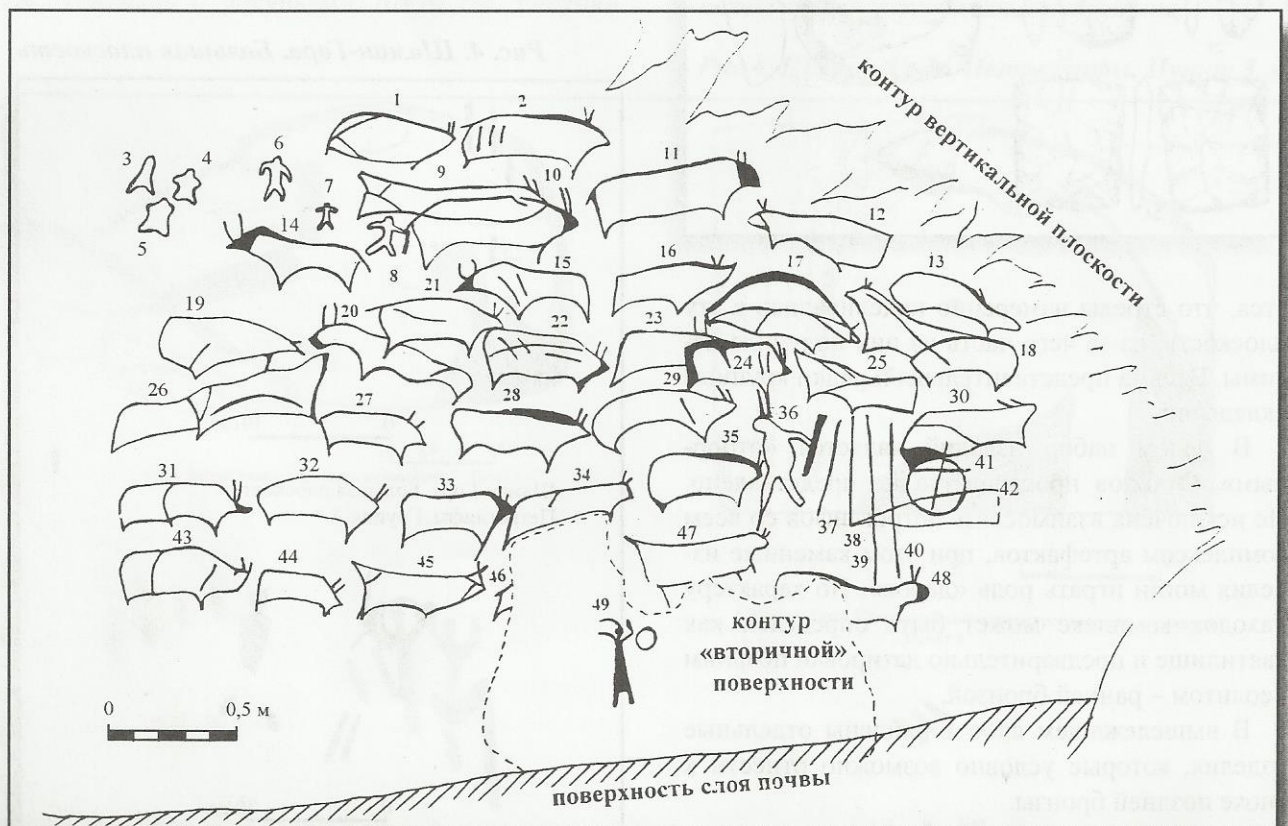


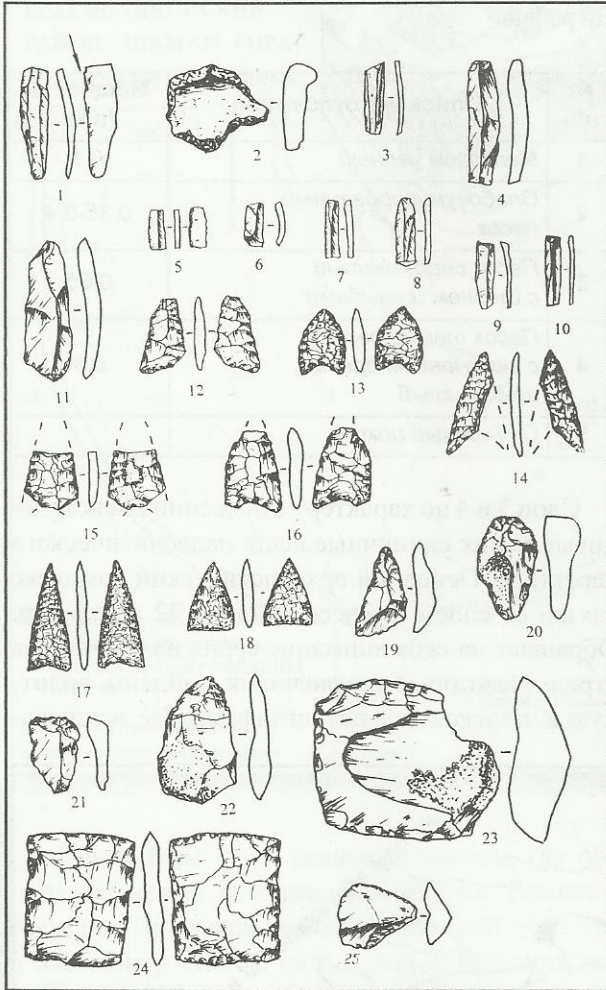
Рис. 2. Шаман-Гора. Грот с петроглифами

Рис. 3. Шаман-Гора. Грот.

Каменный инвентарь:

слой 1 (1-4), слой 2 (5-15):

1, 3-10 – микропластинки; 12-19 – наконечники стрел; 2 – отщеп; 19, 21, 22 – отщепы с ретушью; 20, 21, 25 – скребки; 24 – вкладыш.



ется, что стрелы намеренно нацеливались в эту плоскость, из-за чего часть из них получила изломы. Весьма представительны и редки крупные вкладыши.

В целом набор изделий является «отборным». Отходов производства не представлено. Не исключена взаимосвязь петроглифов со всем комплексом артефактов, при этом каменные изделия могли играть роль «даров». По характеру находок комплекс может быть определен как святилище и предварительно датирован поздним неолитом – ранней бронзой.

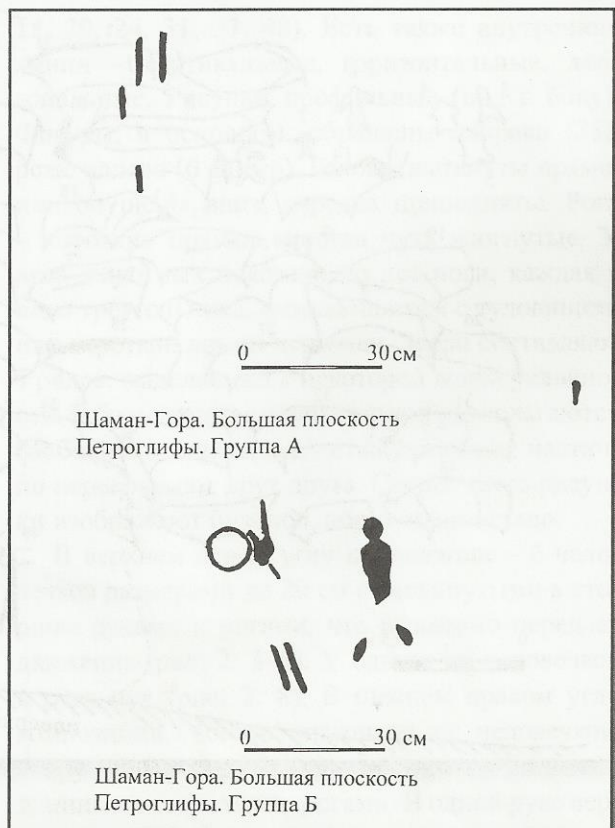
В вышележащем слое 1 найдены отдельные изделия, которые условно возможно отнести к эпохе поздней бронзы.

В 2000-2001 гг. на Шаман-Горе изучался пункт с петроглифами, получивший обозначение

Большая плоскость, поскольку связан с масштабной вертикальной гранитной плоскостью высотой 12 м, имеющей южную экспозицию. Плоскость перекрыта своеобразным балконом с карнизами, а снизу опирается на горизонтальный цоколь в виде ступени шириной 1-2 м, высотой – 4 м. Чтобы подойти к писанице, надо подняться от поймы по крутому склону и вскарабкаться на первую ступень. Самые яркие рисунки видны еще со склона. Бледные рисунки непросто различить и вблизи. Рисунки располагаются в нижней части Большой плоскости на высоте 1,0–2,0 м над основанием. Выделено 6 групп петроглифов, представленных, в основном, вертикальными прямыми и дугообразными палочками. Наиболее интересна группа Б (рис. 4), где зафиксированы яркая бордовая фигура человека с хорошо выраженной округлой головой, подтреугольным туловищем и двумя расставленными в стороны ногами.

Рядом – еще одна фигура, по цвету красная: видна округлая голова с двумя прямыми лучами, одним длинным, другим – более коротким, оборванным, ниже – двумя палочками переданы ноги; слева – окружность – бубен. Не исключено,

Рис. 4. Шаман-Гора. Большая плоскость



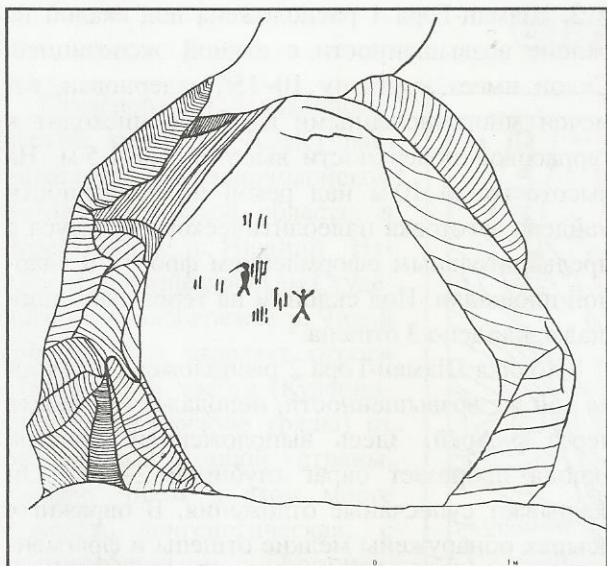


Рис. 5. Шаман-Гора. Большая плоскость

что эти фигуры изображают шаманов.

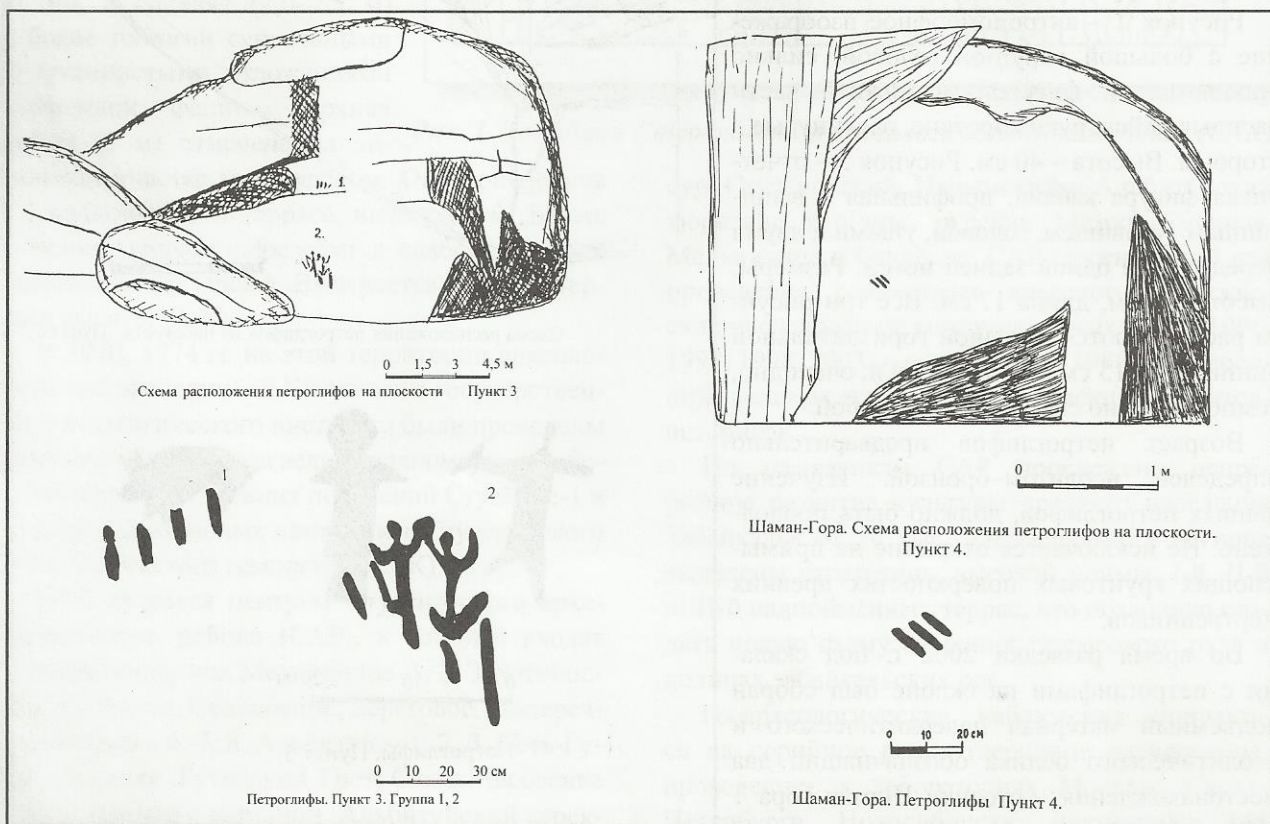
К Большой плоскости примыкает боковой камень с петроглифами на плоскости, с западной экспозицией (рис. 5). Высота плоскости 2,9 м, ширина – 2,75 м. Правая часть плоскости покрыта зелено-черным лишайником, левая часть плоскости «чистая», гранитная, коричневого цвета. Петроглифы на камне обозначены как группа Ж. Площадь с рисунками 70×70 см. Рисунки

выполнены красно-малиновой охрой. В верхней части – четыре короткие вертикальные линии, образующие горизонтальный ряд. На 20 см ниже – четыре попарно расположенных линии и фигура шамана в профиль высотой 25 см, с «косой», откинутой назад, и раскинутыми в широком шаге ногами. Здесь же четыре палочки. Ниже еще такие же четыре изображения. Правее и чуть выше группа из трех полосок и выразительная фигура человека с раскинутыми в стороны руками и ногами размером 25×17 см.

Петроглифы Большой плоскости относятся предположительно к тому же времени, что и в гроте, раскрывая культовые шаманистические представления охотников тайги на рубеже камня и палеометалла.

В 2002 году были исследованы три новых пункта с рисунками, получивших обозначение № 3, 4, 5. Пункт № 3 находится на склоне возвышенности под скалой с Большой плоскостью и связан с глыбой. Плоскость с петроглифами обращена в южную сторону и имеет размеры 6 × 9 м (рис.6.1). Представлена двумя группами. Рисунки выполнены красной охрой. Группа 1 представлена четырьмя слабо наклонными параллельными черточками длиной по 1–12 см; между черточками – 4–6 см. Под линиями – естественная горизонтальная трещина.

Рис.6. Шаман-Гора. Петроглифы. Пункт 3, 4



Группа 2 – располагается на 70 см ниже. Включает две антропоморфные «пляшущие» фигуры с раскинутыми в сторону руками и ногами высотой 30–35 см и четыре наклонные черточка.

Пункт 4 находится к востоку от Большой плоскости (пункт 2) на том же склоне возвышенности и связан с глыбой размерами $3,7 \times 3$ м (рис. 6.2). В ее средней части на высоте одного метра от грунта зафиксировано три косо расположенные под углом 45° линии, выполненные красной охрой, но сильно обесцвеченные и едва заметные. Длина линий до 10 см, расстояние между ними 4–5 см.

Пункт № 5 связан со скалой (с высотой 7–8 м) на другом участке склона той же возвышенности, расположенной в 900 м к востоку от пунктов 3 и 4 на высоте 120 м над рекой (рис. 7). Если смотреть с вершины скалы, то внизу под склоном (к югу) проходит мост через р. Арей. В нижней части скалы под горизонтальным карнизом находится плоскость с южной экспозицией. На ней обнаружены 3 петроглифа, выполненных красной охрой сплошной заливкой, существенно прокопченных от лесной гари. Рисунок 1 – фигура человека. Выделяется округлая голова, продолговатое туловище с двумя расставленными ногами, раскинутыми в стороны руками; в одной руке по едва заметной дугообразной линии угадывается лук. Высота фигуры 35 см.

Рисунок 2 – антропоморфное изображение с большой округлой головой, сильно продолговатой фигурой, в нижней части расплывшейся; руки короткие, раскинутые в стороны. Высота – 40 см. Рисунок 3 – отчетливая фигура кабана, профильная с выпяченным туловищем, головой, ушами и двумя передними и одной задней ногой. Размеры: высота – 8 см, длина 17 см. Все три рисунка располагаются на одной горизонтальной линии, в 10–15 см друг от друга и, очевидно, композиционно связаны между собой.

Возраст петроглифов предварительно определен неолитом–бронзой. Изучение данных петроглифов, должно быть продолжено. Не исключается открытие на примыкающих грунтовых поверхностях древних жертвенников.

Во время разведки 2002 г. под скалами с петроглифами на склоне был собран подъемный материал палеолитического и неолитического облика обозначивший два местонахождения – стоянки Шаман-Гора 1

и 2. Шаман-Гора 1 расположена под скалой на склоне возвышенности с южной экспозицией. Склон имеет крутизну $10\text{--}15^\circ$, задернован, отмечен многочисленными глыбами, нисходит к террасовой поверхности высотой 1,0–1,5 м. На высоте около 10 м над рекой на поверхности найдена заготовка палеолитического нуклеуса с предварительным оформлением фронта и ударной площадки. Под склоном на террасовой площадке найдено 3 отщепя.

Стоянка Шаман-Гора 2 расположена на склоне той же возвышенности, неподалеку от моста через р. Арей. Здесь выложенный участок склона прорезает овраг глубиной 2–3 м. Он вскрывает супесчаные отложения. В овражных осыпях обнаружены мелкие отщепы и фрагменты керамики неолитического облика.

В дальнейшем на вновь выявленных памятниках возможна постановка шурфов с целью поиска культуросодержащих отложений.

Рис. 7. Шаман-Гора. Петроглифы. Пункт 5

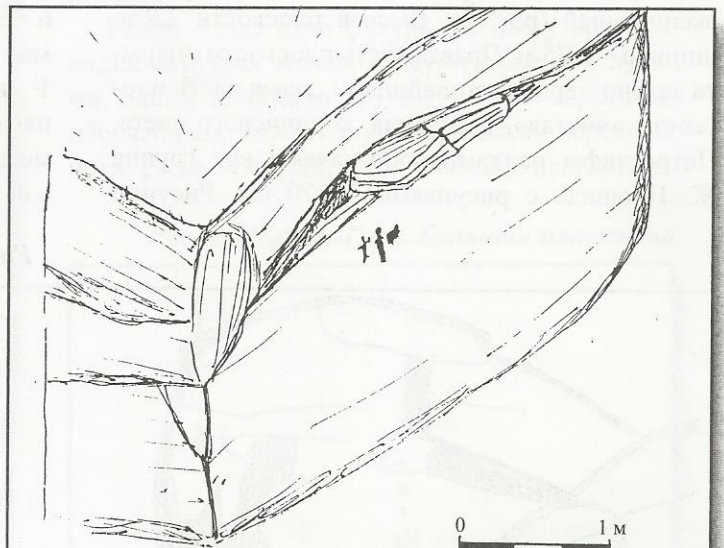
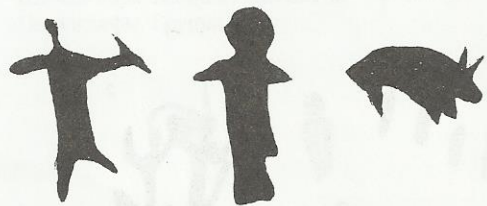


Схема расположения петроглифов на плоскости. Пункт 5



0 10 20 см

Петроглифы. Пункт 5.