

Древнее Забайкалье и его культурные связи. — Новосибирск: Наука, 1985.

В сборнике представлены новые материалы по археологии Забайкалья от верхнего палеолита до позднего средневековья, исследуются этнические и культурно-исторические связи его населения с народами сопредельных территорий в различные периоды истории. Специально рассматриваются керамические комплексы некоторых поселений и могильников, жертвоприношения животных в погребальных обрядах монгольских племен и отдельные аспекты шаманизма по данным археологии.

Книга рассчитана на научных работников, преподавателей, студентов.

Рецензенты Н. П. Егунов, Е. А. Хамзина

Д 0507000000 — 825 41—85—II
042(02) — 85

©Издательство «Наука», 1985 г.

ПРЕДИСЛОВИЕ

Читателям предлагается четвертый сборник по проблемам археологии Забайкалья*. Серия задуманных изданий призвана сплотить усилия специалистов различных исследовательских центров. Выпуск такого рода сборников поможет сконцентрировать новые материалы по археологии интересующего нас региона, избежать их рассеивания по разным изданиям.

В данном сборнике наряду с публикацией материалов и исследований в широком хронологическом диапазоне от верхнего палеолита до средних веков включительно большое внимание уделяется вопросам культурно-исторических связей древнего населения Забайкалья с внешним миром. Исследуются влияние и заимствования различных элементов материальной и духовной культуры населения сопредельных, а иногда и значительно отдаленных от Забайкалья территорий.

Изучение внешних связей в развитии древних культур так же необходимо, как и исследование самих культур. Это особенно важно для истории Центральной Азии с ее динамизмом этнокультурных процессов. Как показывают материалы археологии, Забайкалье не только географически, но и культурно-исторически с древнейших времен тяготело к этой своеобразной историко-географической области, а через нее имело связь с более отдаленными районами степной полосы Евразии и очагами древних земледельческих цивилизаций Востока и Запада. Без учета диалектической взаимосвязи внешних и внутренних факторов развития в условиях интенсивного взаимодействия кочевых культур Центральной Азии трудно было бы понять древнюю и средневековую историю этой области в целом и Забайкалья в частности.

Проблемы самобытности и общности черт материальной культуры интересующего нас региона ставились и ранее. Палеолитические памятники Забайкалья не раз сопоставлялись с одновременными памятниками Предбайкалья, при этом исследователи находили в них и сходство, и различия, но в последнее время все

* См.: Археологический сборник, вып. 1. Улан-Удэ, 1959; Новое в археологии Забайкалья. Новосибирск, 1981; По следам древних культур Забайкалья. Новосибирск, 1983.

ЛИТЕРАТУРА

- Бродянский Д. Л. Южное Приморье в эпоху раннего железа.— Изв. СО АН СССР, 1968, № 6. Сер. обществ. наук, вып. 2.
- Бродянский Д. Л. Археологические источники по истории жилищ народов Приамурья и Приморья.— В кн.: Вопросы источниковедения и историографии. Вып. 4. Владивосток, 1975.
- Бродянский Д. Л. Приамурско-маньчжурская археологическая провинция в IV—I тыс. до н. э.— В кн.: Соотношение древних культур Сибири с культурами сопредельных территорий. Новосибирск, 1975.
- Бродянский Д. Л. Дальний Восток и скифо-сибирское культурно-историческое единство.— В кн.: Проблемы скифо-сибирского культурно-исторического единства. Тезисы докладов Всесоюзной археологической конференции. Кемерово, 1979.
- Ван Ячжоу. Краткий отчет о раскопках стоянки Байцаогуо в уезде Ванцин, провинции Цзилинь.— Каогу, 1961, № 8.
- Давыдова А. В. Иволгинское городище.— СА, 1965, № 25.
- Коновалов П. Б. Хунну в Забайкалье (погребальные памятники). Улан-Удэ, 1976.
- Конькова Л. В. Цветная металлургия на юге Дальнего Востока СССР в древности. Автореф. канд. дис. М., 1982.
- Миняев С. С. Бронзовые изделия хунну. Типология. Производство. Распространение. Автореф. канд. дис., Л., 1981.
- Окладников А. П. Начало железного века в Приморье.— Тр. Дальневост. фил. СО АН СССР. Сер. ист., 1959, т. 1.
- Окладников А. П., Бродянский Д. Л. Древние поселения на о. Петрова.— В кн.: Археология Южной Сибири. Кемерово, 1979.
- Рабочий отряд по изучению памятников культуры Внутренней Монголии. Краткое сообщение о раскопках древних погребений в районе Чжалайнора.— Каогу, 1961, № 12.
- Рабочий отряд по изучению памятников культуры Внутренней Монголии. Краткое сообщение об учете древних могил в местности Ваньгун, аймак Чаньбаэрху, Внутренняя Монголия.— Каогу, 1965, № 6.
- Руденко С. И. Культура хуннов и Ноинулинские курганы. М.—Л., 1962.
- Сунь Шоудао. Открытие древнего могильника сюнцуской культуры Слчагоу.— Ваньу, 1960, № 8—9.
- Цзин Юн. О древних могилах в Слчагоу, уезд Сифун, пров. Ляонин как культурно-историческом памятнике ухуаней.— Каогу, 1961, № 6.
- Davydova A. V. The Ivolga Gorodishche — a monument of the Hing — nu culture in Trans — Baical region.— Acta archaeologica Academiae Scientiarum Hungaricae. Budapest, 1968, N 20, p. 209—245.

Е. В. КОВЫЧЕВ

СРЕДНЕВЕКОВОЕ ПОГРЕБЕНИЕ С ТРУПОСОЖЖЕНИЕМ ИЗ ВОСТОЧНОГО ЗАБАЙКАЛЬЯ И ЕГО ЭТНОКУЛЬТУРНАЯ ИНТЕРПРЕТАЦИЯ

Исследования в лесостепной зоне Восточного Забайкалья (в бассейнах рек Ингода и Шилка, а также в районе Яблонового хребта), проведенные в последние годы археологической экспедицией Читинского пединститута, дали новые материалы по древней истории края. Особый интерес среди них представляют мате-

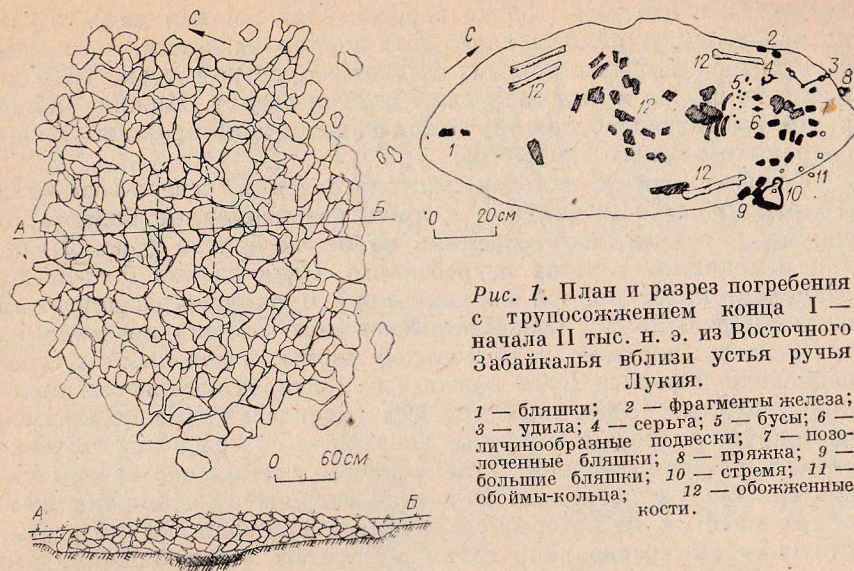


Рис. 1. План и разрез погребения с трупосожжением конца I — начала II тыс. н. э. из Восточного Забайкалья вблизи устья ручья Лукия.

1 — бляшки; 2 — фрагменты железа; 3 — удила; 4 — серьга; 5 — бусы; 6 — личинообразные подвески; 7 — позолоченные бляшки; 8 — пряжка; 9 — большие бляшки; 10 — стрема; 11 — обоймы-кольца; 12 — обожженные кости.

риалы из погребений конца I — начала II тыс. н. э., позволяющие судить о контактах местных монголо- и тунгусоязычных племен с тюркоязычными соседями. Большое значение при этом имели раскопки в 1980 г. погребения с трупосожжением, обнаруженного в предгорьях Яблонового хребта, в 40 км к северо-западу от г. Читы, у д. Ручейки.

Погребение входило в состав разновременного могильника и располагалось на южном склоне сопки, в 2 км выше устья ручья Лукия, протекавшего внизу. Зачистка выявила каменную выкладку округлой формы, размерами 307×339 см, слегка выпуклую в центре (рис. 1). Мелкие и средние камни были уложены плашмя, очень плотно друг к другу, более крупные располагались по краям выкладки (верхнего перекрытия погребения), оконтуривая ее по кругу. В этом месте они были как бы прислонены к выкладке и стояли полувертикально. Разрез погребения, сделанный по линии север — юг, показал, что камни уложены в два слоя по краю (до 20 см толщиной) и в три слоя по центру (до 30 см).

Могильной ямы как таковой не зафиксировано — камни лежали непосредственно на остатках человеческого захоронения, — по контуры ее можно очертить по остаткам кострища, на котором было совершено трупосожжение. Размеры кострища 130×50 см, форма его удлиненно-овальная. Судя по сохранившимся кусочкам березовой коры, для костра были использованы березовые дрова.

От костяка в погребении уцелело немного: в восточной части кострища сохранились обгоревшие кости черепа, рук и ключицы; в западной — обломки трубчатых костей ног (некоторые без сле-

дов огня); в центре — только пережженная костная масса. Судя по всему, умерший был положен в костер на спину, со слегка согнутыми в коленях ногами, головой на северо-восток. Труп до конца не сгорел и был забросан камнями сверху. Нижние камни кострища оказались поэтому законченными, а по краям кострища сохранилось много предметов.

Основная масса находок располагалась в северо-восточной (головной) части погребения и лишь две накладные бляшки от сбруйных ремней, изготовленные из белой бронзы (рис. 2, 16, 17), находились в ногах погребенного. Одна из них больше по размерам, имеет прямой верхний край и округло-расширенный нижний (рис. 2, 16). Орнаментальное поле бляшки поделено на три сектора: верхний, пятиугольной формы, и два нижних, трапециевидной формы. Края каждого из секторов обозначены пояском выпуклых точек, а внутри них располагаются параллельно друг другу спирально-вихревые завитки — по три в нижних секторах и по два в верхнем. Углы верхнего сектора обозначены характерными утолщениями. Обратная сторона этой бляшки имеет три шпенька, на которых сохранились остатки кожи и бересты. Шпеньки аккуратно закруглены в нижней части бляшки, что указывает на принадлежность ее к типу концевых.

Вторая бляшка также имеет прямой верхний край, но нижняя часть ее округло-приостренная с выделенным носиком, оформленным в виде лепестковой пальметки. Лицевая сторона бляшки украшена красивым растительным орнаментом в виде симметричных раздвоенных завитков — стилизованных листьев, лепестков (рис. 2, 17). С обратной стороны бляшки имеются три шпенька, на которых сохранились остатки кожи.

Среди предметов, обнаруженных в изголовье, необходимо отметить четыре крупные бляхи из белой бронзы, украшенные сложным растительным орнаментом примерно такого же характера, что и на предыдущей, но форма блях более сложная — фигурная, с фестончатыми краями (рис. 2, 12—15). Одна из этих блях укорочена. К ремням они крепились при помощи трех шпеньков, расположенных на обратной стороне.

Еще одна бляха из белой бронзы сохранилась только частично. Она совсем не имеет орнамента, хотя края ее, видимо, были фестончатые (рис. 2, 18).

Восемь одинаковых бляшек поменьше размером, но с такой же фестончатой конфигурацией изготовлены из бронзы с позолотой. Орнаментальное поле их заполнено сложными завитками тонкой виноградной лозы с двумя цветками трехлепестковой пальметки (рис. 2, 1—8).

Две бляшки, также покрытые позолотой, имеют листовидную форму с перехватом в центре и фестончатые борта (рис. 2, 10, 11). Орнаментированы они двумя трехлепестковыми пальметками, направленными в противоположные стороны. С обратной стороны бляшек расположены два шпенька для крепления к ремню.

Еще одна позолоченная бляшка прямоугольной формы с вы-

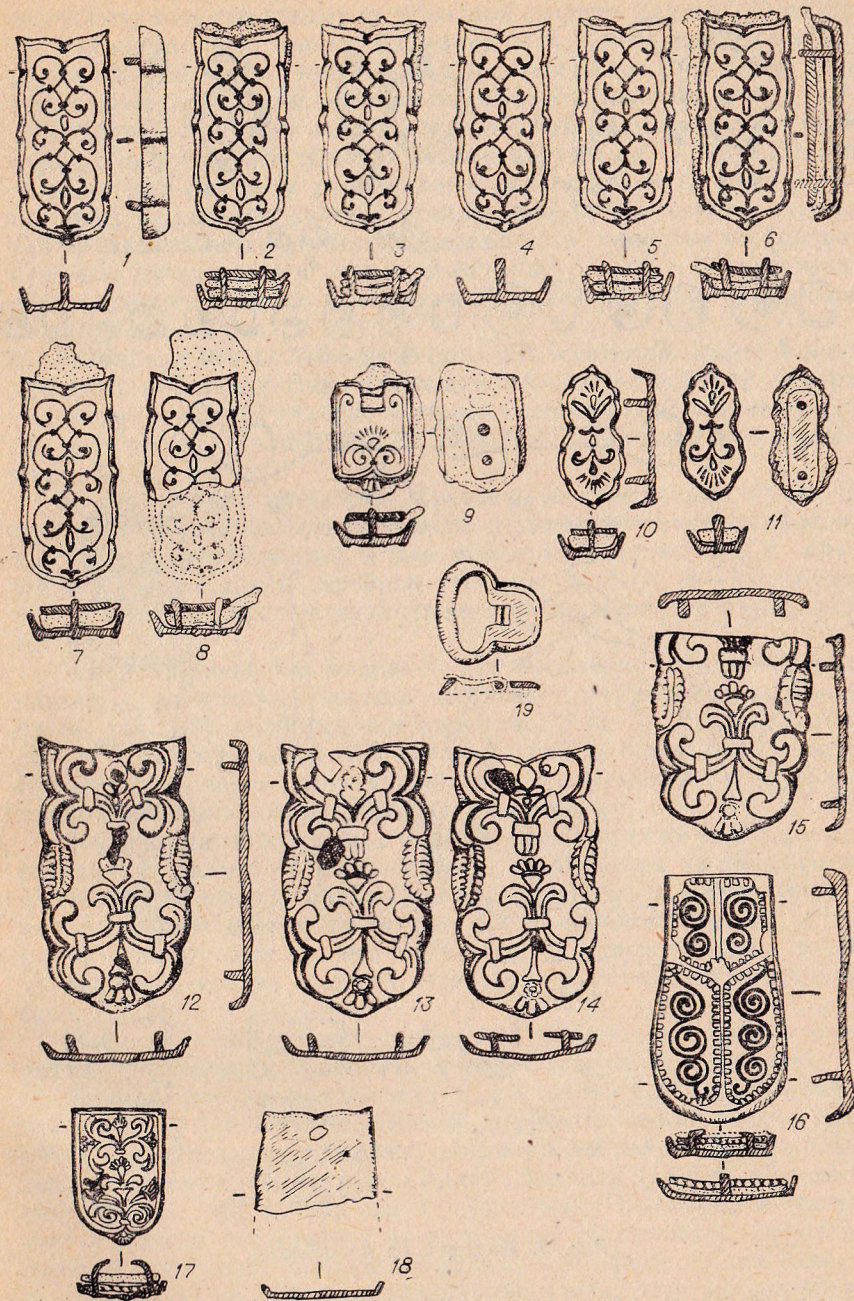


Рис. 2. Бронзовые бляхи.

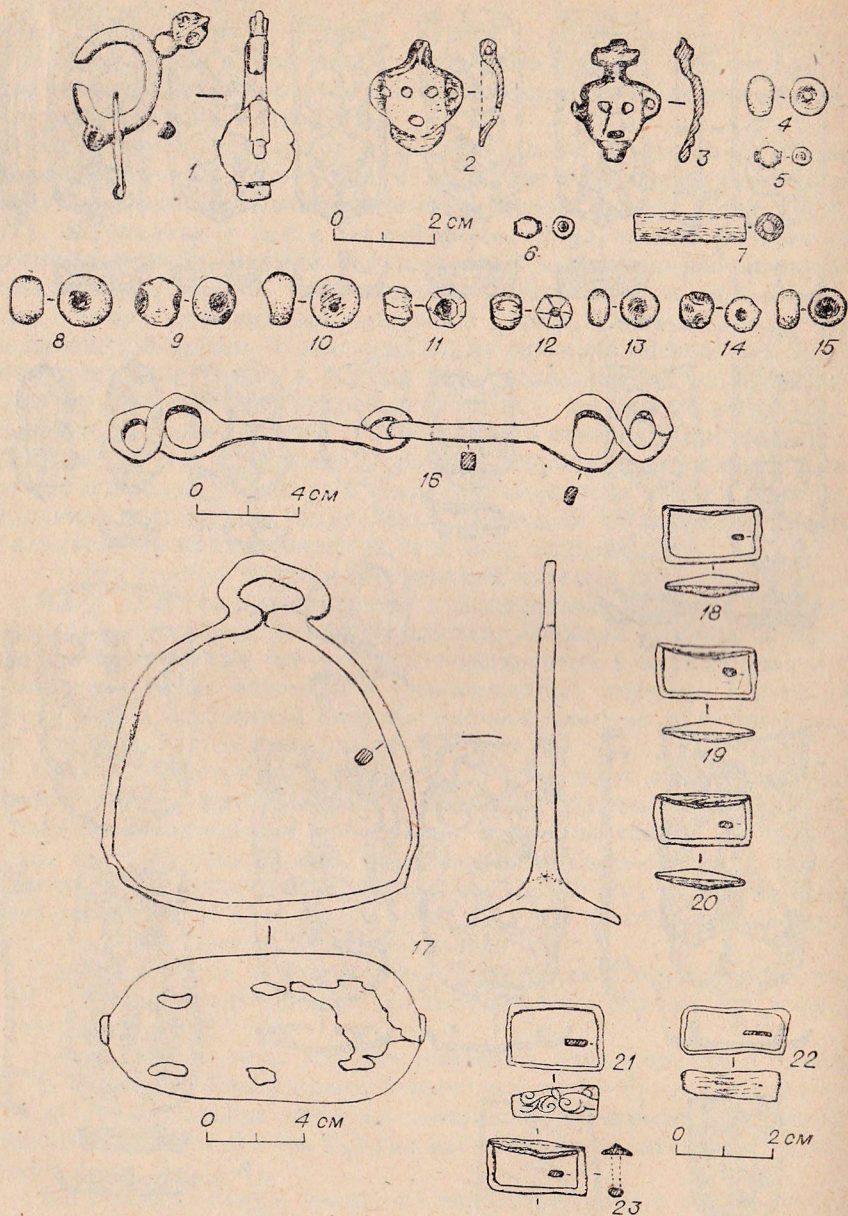


Рис. 3. Находки из погребения.

резом на одном конце имеет свой вариант орнамента в виде симметрично раздвоенных завитков (рис. 2, 9). Края бляшки соединены через вырез тонким шпеньком, за который крепился узкий ремешок. Сама бляшка была укреплена на ремне при помощи двух

шпеньков, расположенных на обратной стороне. Сверху на шпеньки накладывалась тонкая железная пластинка прямоугольной формы. Такой способ крепления характерен для всех блях, причем в двух случаях пластинки копировали их форму.

В погребении были найдены также шесть прямоугольных обоймочек для распределительных ремней сбруи (рис. 3, 18—23). Четыре из них литые, с ромбовидным расширением сверху; две — кованные, из тонкого листика бронзы, покрытого сверху позолотой. Одна из позолоченных обоймочек была украшена по бортику врезным растительным орнаментом (рис. 3, 21). К предметам сбруи относится также небольшая бронзовая пряжка со щитком, но без язычка (рис. 2, 19).

Бронзовая серьга, обнаруженная в погребении, имеет в нижней части небольшое ушко и уплощенный щиток-висюльку. В верхней части от серьги отходит в сторону один рог, заканчивающийся небольшим утолщением, с четырьмя ямками-углублениями (рис. 3, 1).

К украшениям относятся каменные и стеклянные бусы. Из них: девять сердоликовых (шесть уплощенно-округлой формы, три — округло-граненые) и две помельче стеклянные, с внутренней инкрустацией серебром (?) (рис. 3, 4—6, 8—15). Кроме этого, имеется длинная цилиндрическая пронизка из пиррофиллита (рис. 3, 7).

Особо хотелось бы выделить две бронзовые личинообразные подвески, на которых хорошо очерчены контуры лица, выделены глаза, рот, нос, подбородок и уши (рис. 3, 2, 3). Подвешивались они за небольшие выступы в верхней части (в одном случае нитка пропусклась через специальное отверстие в выступе, в другом — привязывалась за крестообразное навершие).

Железные кованные удила с восьмеркообразными окончаниями, расположенными в одной плоскости, изготовлены из квадратного в сечении железного прута (рис. 3, 16). Найдено одно стремя с петлеобразным ушком, за которое оно крепилось к ремню, и широкой с выгнутыми краями подножкой. Подножка имела легкое утолщение в центре и шесть отверстий, расположенных попарно (рис. 3, 17).

Найдены в погребении также остатки железного ножа с коротким черешком и фрагменты ножен с железной обкладкой.

Строгой последовательности в расположении обнаруженных предметов не наблюдалось. Однако интересно, что не на всех предметах есть следы огня. Их нет, например, на позолоченных бляшках, у которых сохранилась снизу кожаная основа. Создается впечатление, что данная часть сбруи была положена в могилу уже в момент ее засыпки и, возможно, не целиком. Вероятно, поэтому некоторые бляшки обломаны, а у одной из них (рис. 2, 9) отсутствует ее составная шарнирная часть. Этим можно объяснить и то, что у другой бляшки (рис. 2, 16) снизу сохранилась не только кожаная основа, но и прослойка бересты — материал легко сгораемый.

Большинство блях от сбруи относится к типу концевых ремешковых. Мы не можем считать их принадлежностью боевого пояса, поскольку погребение явно женское. Об этом свидетельствуют находки бусин и полное отсутствие в погребении предметов вооружения. Можно полагать также, что крупные бляшки располагались на нагрудном ремне сбруи, остальные — на ремнях оголовья (уздечке).

Сложнее определить местонахождение личинообразных подвесок. В известных нам материалах уздечных наборов с соседних территорий они не встречаются. Зато различные варианты их обнаруживаются в составе шейных ожерелий и накладных блях пояса [Савинов, 1978, с. 224; Мажитов, 1981, рис. 48, 2, 3]. Известны они также среди случайных находок из разных районов Сибири [Клеменц, 1886, табл. VIII, 2—7]. В любом случае можно предполагать, что использовались они как талисманы-обереги и были связаны с шаманистскими воззрениями местного населения. Наиболее близкие аналогии подвескам с рассматриваемого погребения встречаются в материале памятников IX—X вв. — времени так называемого кыргызского великодержавия [Худяков, 1982, с. 59—71]. Однако не исключена возможность и более ранней (VIII—IX вв.) датировки забайкальских блях, ввиду простоты их формы по сравнению с подвесками IX—X вв., на которых детальнее прорисованы контуры лица, глаз, носа, рта, бороды и прически, но в то же время не выделены уши. Это ставит подвески, найденные в погребении возле руч. Лукия, в особый ряд по сравнению со всеми остальными. Их семантика может быть понята при сопоставлении с личинами-масками в наскальном искусстве Сибири и Дальнего Востока [Дэвлет, 1978, с. 152—158]. Во всяком случае именно в масках мы находим бесспорные аналогии этим бляшкам — в трактовке общих черт лица, в оформлении «головного» убора.

Датирующим предметом в материале погребения возле устья руч. Лукия является также литая бронзовая серьга с висюльками. Серьги аналогичного типа были широко распространены в степях Евразии во второй половине I тыс. н. э., особенно в области расселения древних тюрков [Археология СССР..., 1981, рис. 7, 19, 24, 26, 27, 35, 37, 52, 66 и др.]. Они хорошо известны в памятниках уйгурского и кыргызского времени [Евтюхова, 1952, рис. 62; Археология СССР..., 1981, рис. 35, 2, 3], на территории Южной Сибири и Западного Забайкалья. В памятниках Восточного Забайкалья обнаружено уже несколько экземпляров серег, имеющих в нижней своей части дополнительный элемент: округлый пластинчатый щиток с шариком или утолщением внизу [Кириллов, 1979, рис. 12, 3, 4]. Мы считаем этот элемент заимствованным у народов Приамурья — мохэ и чжурчженей, которые любили украшать свои серьги тонкими дисками из нефрита [Деревянко, 1977, табл. XXXII и др.]. Видимо, пластинки на серьгах из Восточного Забайкалья — имитация таких дисков. Последнее обстоятельство важно для нас и по той причине, что

позволяет говорить о производстве этих серег непосредственно на местах. Материалы погребений, в которых найдены такие серьги, позволяют датировать их VIII—IX вв. н. э.

Этим же временем датируется бронзовая пряжка с коротким округлым щитком (рис. 2, 19). Пряжки подобного типа получили широкое распространение на территории Южной Сибири, Монголии и Забайкалья в VIII—X вв. н. э. [Деревянко, 1975, табл. 40; Гаврилова, 1965, рис. 9, 3, 4; 11, 17]. Они использовались как в поясных ремнях, так и в сбруйных.

Накладные бляшки для ремней сбруи, несмотря на их разнотипность, также имеют аналогии среди материалов памятников уйгурского и древнекыргызского времени — в пределах VIII—X вв. Различные варианты их происходят с территории Южной Сибири, Забайкалья, Монголии, Казахстана и даже Причерноморья [Археология СССР..., 1981, рис. 23, 26—28, 33, 35 и др.]. Они встречаются, как правило, в тех районах, которые были заселены тюркоязычными племенами, принадлежавшими к единому культурно-хозяйственному типу.

Необходимо отметить, однако, что по характеру рисунка, большие накладные бляхи заметно отличаются от позолоченных. Наиболее близкие аналогии им мы находим прежде всего среди предметов так называемой тютятской культуры Южной Сибири (вторая половина IX—X вв.), принадлежавшей древним кыргызам (хакасам) [Сунчугашев, 1979, табл. XXIX, XXX]. Это и спаренные завитки толстой лозы, перехваченные жгутами, и спаренные плоды винограда, и, наконец, многолепестковые цветы в виде распускающихся бутонов. Качество литья у таких блях ниже, чем у позолоченных.

Орнамент последних выполнен более изящно, но в той же мере, что и на крупных бляхах: растительные завитки образуют сложные композиции и в местах соприкосновения перехвачены жгутами. В эту композицию органически вписываются ромбы и трехлепестковые пальметки (рис. 2, 1—11). Такой орнамент встречается на изделиях копенского этапа древнехакасской культуры чаатас (VIII — первая половина IX вв.) [Археология СССР..., 1981, рис. 29], на многих предметах тютятской культуры древних кыргызов (хакасов) и часто украшает изделия сrostкинской культуры Алтая (IX—X вв.) [Гаврилова, 1965, рис. 11, 19—21, 24, 25]. В X в. бляшек с подобным орнаментом становится намного меньше и это дает нам основание датировать накладку из Лукии VIII—IX вв. По времени им синхронны прямоугольные кольца-обоймы (рис. 3, 18—23). На одном из них, как мы указывали выше, имеется такой же растительный орнамент, как на бляшках.

Несколько отличается от этой серии лишь одна бляшка, украшенная спирально-вихревым орнаментом (рис. 2, 16). Точные аналогии ей найти не удалось, но отдельные элементы такой орнамента мы встречаем на изделиях все тех же древних кыргызов (хакасов) [Археология СССР..., 1981, рис. 29].

В памятниках VIII—IX вв. находят себе аналогии железные удила и стремя. Данная форма их получила широкое распространение в степях Евразии, заселенных тюркоязычным населением, в том числе в Южной Сибири и Западном Забайкалье [Археология СССР..., 1981, рис. 27, 80, 30, 62, 85, 104 и др.].

Таким образом, материалы из погребения с трупосожжением позволяют датировать его VIII—IX вв.—временем существования Уйгурского каганата. Такая датировка подтверждается еще и тем, что располагалось данное погребение в пределах средневекового могильника, который, судя по составу погребального инвентаря, также можно отнести к этому времени. К сожалению, материалы этого могильника пока не опубликованы, но предварительный анализ их указывает на широкие аналогии с материалами уйгурских погребений Западного Забайкалья и Южной Сибири. Поэтому есть основания считать данный могильник также принадлежащим к одной из групп забайкальских уйгуров. Это тем более вероятно, что погребения, аналогичные могилам возле руч. Лукия, исследованы не только в бассейне р. Ингоды, но и в бассейне р. Шилки. Таким образом, Восточное Забайкалье включается в район, где проходило формирование древнеуйгурской народности [Кириллов, 1979, с. 66—68].

Что касается погребения с трупосожжением, то оно принадлежало, по-видимому, не уйгурам, а одной из тех киргизских женщин, которые могли быть уведены уйгурами из родных мест в период их военной экспансии против народов Южной Сибири. Не случайно оно располагалось на периферии могильника, в стороне от остальных погребений и отличалось от последних формой погребального обряда (трупосожжение вместо трупоположения, что особенно характерно для древних киргизов [Нечаева, 1966, с. 137—142]).

Это пока единственное древнекиргизское погребение на территории Восточного Забайкалья, но оно тем более интересно, что позволяет судить о политических и культурных контактах местных племен с окружающими народами.

ЛИТЕРАТУРА

- Археология СССР. Степи Евразии в эпоху средневековья. М., 1981.
Гаврилова А. А. Могильник Кудыргэ как источник по истории алтайских племен. М.—Л., 1965.
Деревянко Е. И. Мохэские памятники Среднего Амура. Новосибирск, 1975.
Деревянко Е. И. Троицкий могильник. Новосибирск, 1977.
Дэвлет М. А. Личины-маски и проблема древних культурных связей.— В кн.: Археология и этнография Монголии. Новосибирск, 1978.
Евтюхова Л. А. Каменные изваяния Южной Сибири и Монголии.— МИА, М., 1952, № 24.
Кириллов И. И. Восточное Забайкалье в древности и в средневековье. Иркутск, 1979.
Клеменц Д. А. Древности Минусинского музея: Памятники металлических эпох. Атлас. Томск, 1886.
Мажитов Н. А. Курганы Южного Урала VIII—XII вв. М., 1981.

- Нечаева Л. Г. Погребения с трупосожжением могильника Тора-Тал-Арты.— Тр. ТКАЭЭ, М.—Л., 1966, т. 2.
Савинов Д. Г. Этнокультурные связи енисейских киргизов в IX—X вв.— В кн.: Тюркологический сборник. 1975. М., 1978.
Сунчугашев Я. И. Древняя металлургия Хакасии. Эпоха железа. Новосибирск, 1979.
Худяков Ю. С. Киргизы на Табате. Новосибирск, 1982.

Ю. С. ХУДЯКОВ

К ВОПРОСУ О КУЛЬТУРНЫХ СВЯЗЯХ ЗАБАЙКАЛЬЯ И ЮЖНОЙ СИБИРИ В ЭПОХУ СРЕДНЕВЕКОВЬЯ

В исторических судьбах древнего и средневекового населения Забайкалья и Саяно-Алтая наблюдается немало общего. Будучи издревле тесно связанными в экономическом, культурном, политическом и военном отношениях с Центральной Азией, они находились в непосредственных контактах с кочевыми народами монгольских степей и испытывали, хотя и в разной степени, их влияние. Благодаря этому в культурах Забайкалья и Южной Сибири, а в отдельные периоды истории и на более широкой территории можно выделить ряд общих черт, имеющих центрально-азиатское происхождение. Например, уже в эпоху развитой бронзы и раннего железа в Забайкалье, Туве и на Алтае распространяются керексуры и оленные камни. В конце I тыс. до н. э. на этих территориях получают распространение хуннские памятники. В эпоху существования в Центральной Азии кочевых государств тюрков и уйгуров население более северных территорий испытывало на себе их влияние. При этом важно отметить, что влияние в области материальной культуры, в частности распространение определенных типов вещей, было значительно более широким, нежели пределы экспансии того или иного кочевого государства.

Вопрос о характере контактов и взаимовлияния между населением Забайкалья и Южной Сибири неоднократно рассматривался в специальной литературе. В свое время Г. П. Сосновский отметил на юге Забайкалья памятники с керамикой типа «киргизских ваз», которые он приписывал селенгинским уйгурам [Архив ЛОИА]. Позднее А. П. Окладников связал средневековые памятники Прибайкалья, долины Баргузина, низовий Селенги, Тункинской долины с курыканами. Он писал, что «...археологические памятники не оставляют сомнений в тесной связи, существовавшей у них (курукан.— Ю. Х.) не только с лесными племенами Саяно-Алтайского нагорья и Красноярского края, но и с обитателями степной Минусинской котловины и верховьев Енисея — киргизами» [Окладников, 1976а, с. 31]. Часть погребальных памятников по Селенге и ее притокам, в том числе керексуры, А. П. Окладников считал уйгурскими [Окладников, 1976б,