



Создано в рамках
социального проекта
«Дети. Археология. Кино»
(грант Губернатора
Забайкальского края-2022)



Забайкалье в период монгольского времени (XII-XIV вв. н.э.)

Железный век. Развитие средневековье



Составители:
Номоконов Алексей Александрович,
Пуховской Дмитрий Александрович

Монгольское время



Историческая справка. С конца 10 - начала 11 вв. степи и лесостепи Забайкалья заселяют кочевые монгольские племена. С этого времени и вплоть до момента вхождения в состав России Южное Забайкалье прочно связано с монгольским миром. На этой территории происходили процессы, связанные с рождением монгольского государства, его расцветом и ослаблением. Китайские хронисты называли все народы, жившие в то время в степях к северу от Китая, одинаково - татары. Под этим именем они были известны и на западе. Однако непосредственно татары жили на территории Маньчжурии, по правому берегу р. Аргуни. Земли Южного Забайкалья и сопредельную территорию Монголии занимали различные монгольские племена. Монгольские племена враждовали между собой, что ослабляло их силы. Этот период в истории монголов совпал со временем усиления их восточного соседа - государства чжурчжэней. Монгольские племена объединились и избрали хана. Первый монгольский хан носил имя Хабул. После его смерти (1147) племенной союз монголов распался. В середине XII в. оборону от чжурчжэней и их союзников - татар возглавил Есугей-багатур. Он не был ханом, а являлся главой рода Борджигинов, занимавшего территорию по Онону. Создание монгольской империи связано с сыном Есугея-багатура Темуджином.

В начале XIII в. Темуджину удалось одолеть своих противников и объединить монгольские племена. В 1206 г. на великом курултае (съезде) он был провозглашён великим ханом - Чингисханом. Завоевательные походы монголов начались с нападения на чжурчжэньское государство Цзинь в 1211 г. В результате завоеваний возникла Монгольская империя, простиравшаяся от Тихого океана до Чёрного моря. Впоследствии она распалась на ряд самостоятельных государств, правителями которых были потомки Чингисхана, именуемые чингисидами. Однако и после многочисленных завоеваний Чингисхан и его преемники считали Забайкалье одним из своих коренных уделов.



Захоронения средневековых монголов Забайкалья

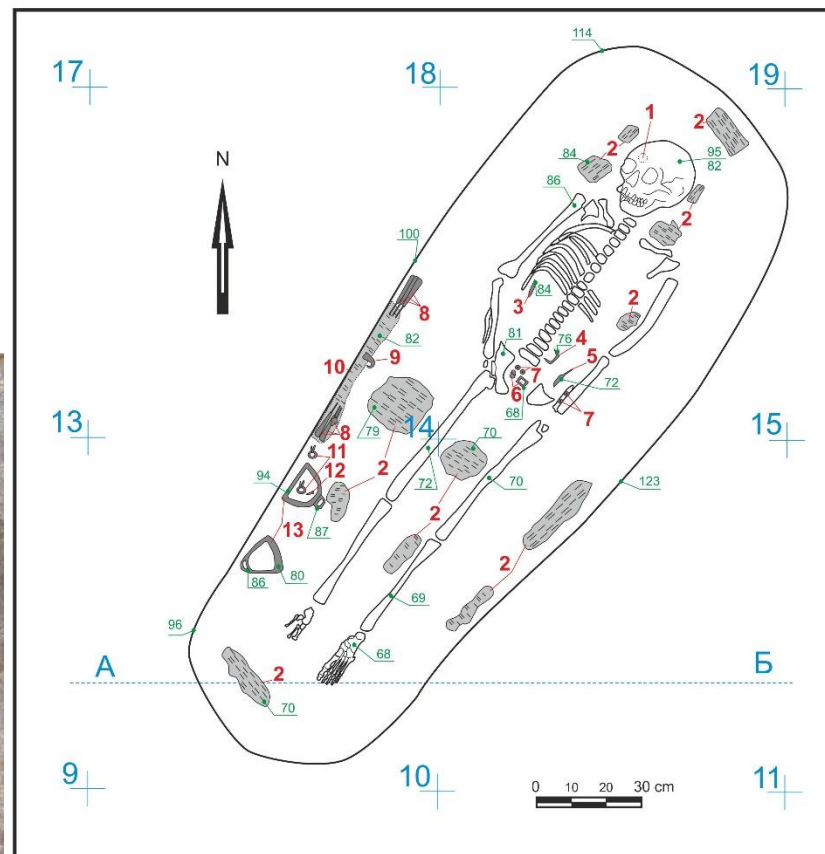
Раннемонгольская археологическая культура объединяет в своем составе монгольские памятники 10-14 вв.: городища, усадьбы (дворцы), могильные комплексы, жертвенно-поминальные сооружения, памятники эпиграфической письменности и т.д. В Забайкалье могильники раннемонгольской культуры насчитывают от 5 до 15 курганов, реже 25 и более погребений.

Раскопки монгольского кургана на могильнике Окошки. Приаргунский район, 2009 г.



Захоронения средневековых монголов Забайкалья

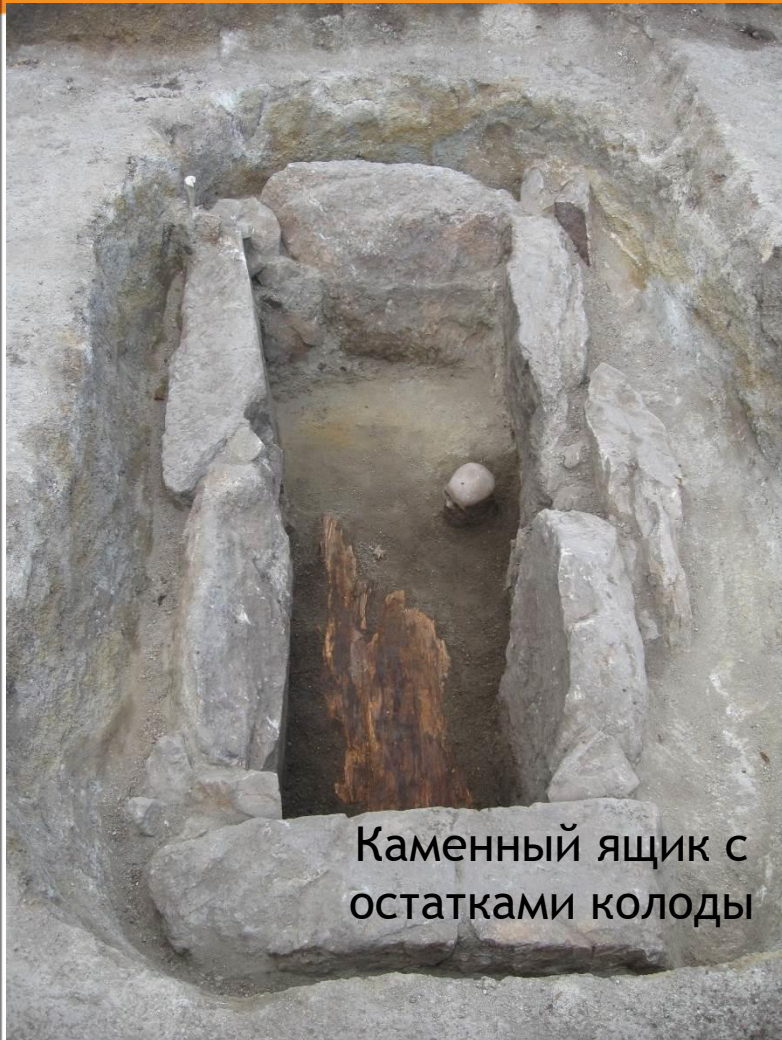
Умершие погребались на спине в вытянутом положении, обычно головой ориентируемые на север или север-северо-восток. Часто в изголовье ставили вертикально жертвенную кость ноги барана - сулдэ (вместилище души погребенного после его смерти).



Могильник Чиндачи-V. Борзинский район

Рис. 66. Могильник Чиндачи-V комплекс № 1, останки погребенного: 1 - сережка; 2 - подстилка; 3 - фрагмент; 4 - скоба; 5 - нож; 6 - детали пояса (пряжка, фрагменты); 7 - заклепка; 8 - наконечники стрел; 9 - колчанный крюк; 10 - фрагменты колчана; 11 - торока; 12 - седельный пробой; 13 - стрема
(1 - бронза; 2 и 10 - береста; 3-9, 11-13 - железо)

Захоронения средневековых монголов Забайкалья



Каменный ящик с остатками колоды

В могильной яме покойного могли положить в деревянную колоду, гроб, берестяной короб или на берестяную подстилку либо просто на землю. Известны случаи, когда умершего помещали в ящик (цисту) из каменных плит, при этом в него также помещали и гроб или колоду.



Погребальная колода в детском захоронении

Захоронения средневековых монголов Забайкалья



1 - наконечники стрел;
2 - колчаный крюк;
3 - наконечник дротика;
4 - наконечник стрелы с цельнолитой свистункой;

5 - наконечник копья;

6 - наконечник пальмы́;

7 - кинжал.

> 7

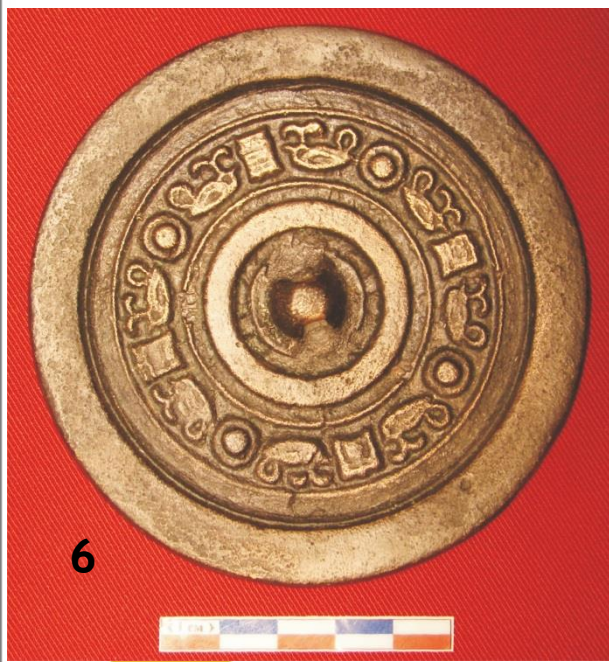


Захоронения средневековых монголов Забайкалья



- 1 - стремя;
- 2 - седельные торока (торочные кольца);
- 3 - фрагмент пробоя от седельного торока.

Захоронения средневековых монголов Забайкалья



- 1 - скобовидное кресало;
- 2 - детали наборного пояса;
- 3 - ножичек;
- 4 - бронзовый утюжок после реставрации (очистение от патины);
- 5 - серебряная серьга;
- 6 - бронзовое зеркало после реставрации;
- 7 - бронзовое зеркало с патиной (аналогичное № 6).

Городская культура средневековых монголов в Забайкалье

В Забайкалье сохранились памятники, оставленные монголами, относящиеся к городской культуре. Ко времени оформления монгольского государства относится город на р. Хирхира (Хирхириновское городище) в Приаргунском районе. Рядом с ним стояла стела с надписью - так называемый «Чингисов камень», доставленная в XIX в. в Санкт-Петербург и представленная в одном из залов Эрмитажа. В Приаргунском районе также найдена усадьба монгольского феодала в пади Алестуй. Еще один памятник империи монголов находится на р. Кондуй в Борзинском районе. Он известен как Кондуйский городок и относится к XIV в.



Городская культура средневековых монголов в Забайкалье



Хирхириинский городок.
Реконструкция
Л.К. Минерта

Хирхириинское городище играло роль военно-административного и торгово-ремесленного центра. Археологические исследования позволили воссоздать облик города, который занимал площадь 1,5 × 2,5 км. В городе насчитывалось более 30 укрепленных усадеб знати и более 100 глинобитных домов, принадлежащих бедноте и ремесленникам. Многие усадьбы знати были окружены рвами и валами, на которых возводились стены из глины и сырцового кирпича. Центром города являлась цитадель - ставка хана. Цитадель имела квадратную форму со сторонами 150 м и была окружена валом и рвом, который заполнялся водой. С южной и юго-восточной стороны цитадель имела ворота, к которым примыкало искусственное озеро. В центре цитадели находился одноярусный ханский дворец, построенный на искусственной платформе, выложенной кирпичом. Дворец (размеры - 15 x 30 м) имел деревянные щитовые стены и 4-скатную крышу, покрытую простой черепицей. Отапливался он с помощью двух топков, теплый воздух от которых проходил под полом.

Город основан в начале XIII в. на месте более раннего поселения и являлся центром улуса Джочи-Касара (брата Чингисхана) и его сына Исунке.

Городская культура средневековых монголов в Забайкалье

«**Чингисов камень**». Есть несколько переводов надписи на стеле. Один перевод, сделанный бурятским ученым Д. Банзаровым в 1851 г., гласит «Когда Чингис-хан, после нашествия на народ сартагул (хивинцев) возвратился, и люди всех монгольских поколений собрались в Буга-Сучигае, то Исунке получил в удел триста тридцать пять воинов хондогорских». В 1927 г. монголовед И. Клюкин сделал новый перевод: «Когда чингис-хан, по возвращении с захвата власти сартагулов, всех нойонов народа монгол поставил на состязание в стрельбе, то Исунке на триста тридцать пять маховых сажень расстояния (прицела) выстрелил из лука». Оба перевода сходятся в том, что поводом для создания надписи было награждение Чингисханом Исунке - виднейшего деятеля монгольского государства, сына Джочи-Касара.



Городская культура средневековых монголов в Забайкалье

Кондуйский городок. Ансамбль Кондуйского городка составляет дворец, обширный двор, который ограничен с юга остатками входных ворот, а с запада и востока - парными павильонами. Вокруг дворца располагался парк с флигелями, беседками и бассейном, который заполнялся проточной водой. Дворцовый комплекс, построенный в китайском стиле, окружали усадьбы родственников и приближенных владельца дворца, на удалении располагались строения ремесленников и торговцев. При сооружении комплекса использовались кирпич, камень, черепица и дерево.

Пандус в павильон дворцового комплекса

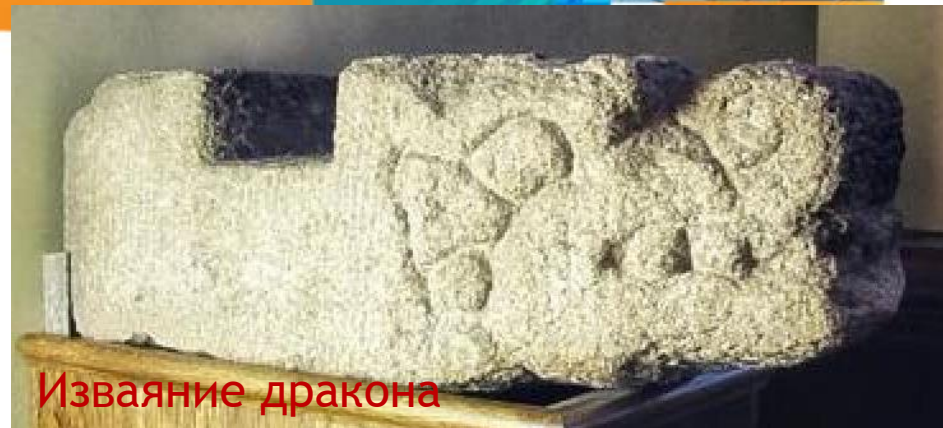


Кондуйский дворец.
Реконструкция
Л.К. Минерта



Городская культура средневековых монголов в Забайкалье

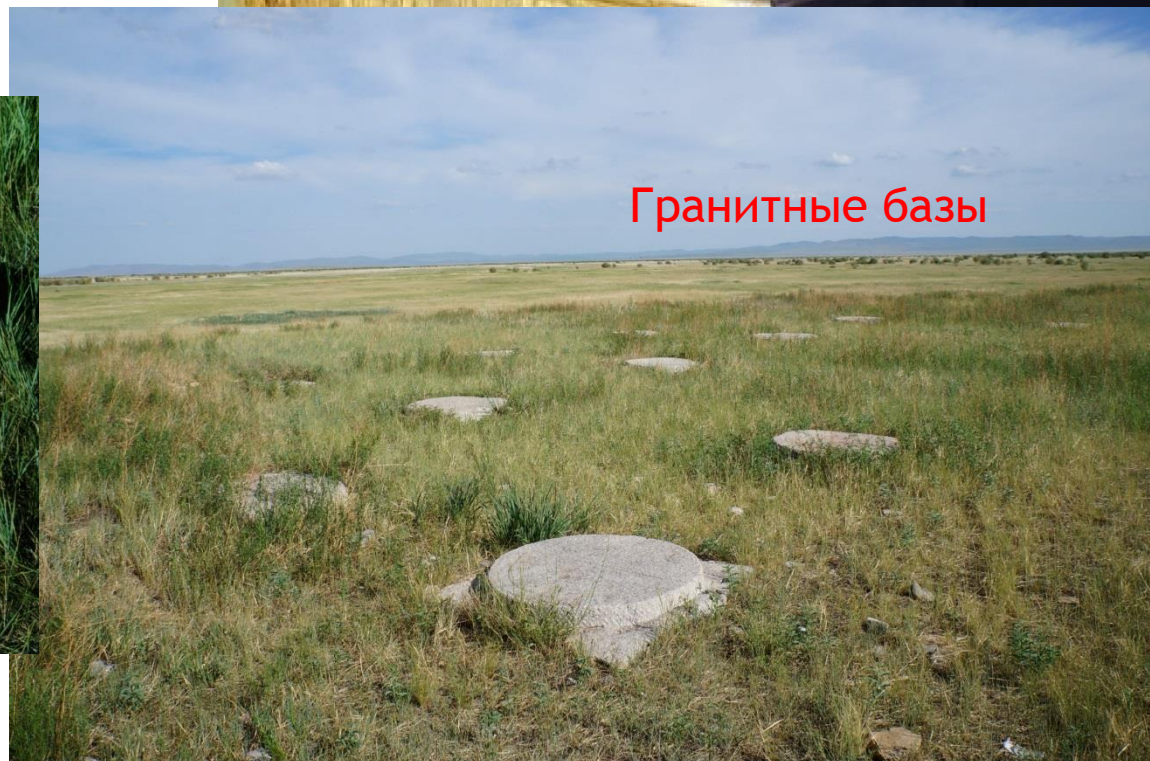
Главное здание дворца стояло на высокой двухметровой платформе, края которой украшали двухъярусные террасы. Верхняя терраса ограждалась деревянной балюстрадой, покрытой красным лаком. Такая же балюстрада шла и по нижней террасе, возвышавшейся над уровнем двора на 1-1,3 м. На нижней террасе, выступая личинами наружу, находились гранитные изваяния, изображавшие головы драконов. Вся конструкция здания держалась на мощных деревянных колоннах, опорой для которых служили гранитные базы. Весь этот сверкающий красками ансамбль погиб от пожара в конце XIV в.



Изваяние дракона

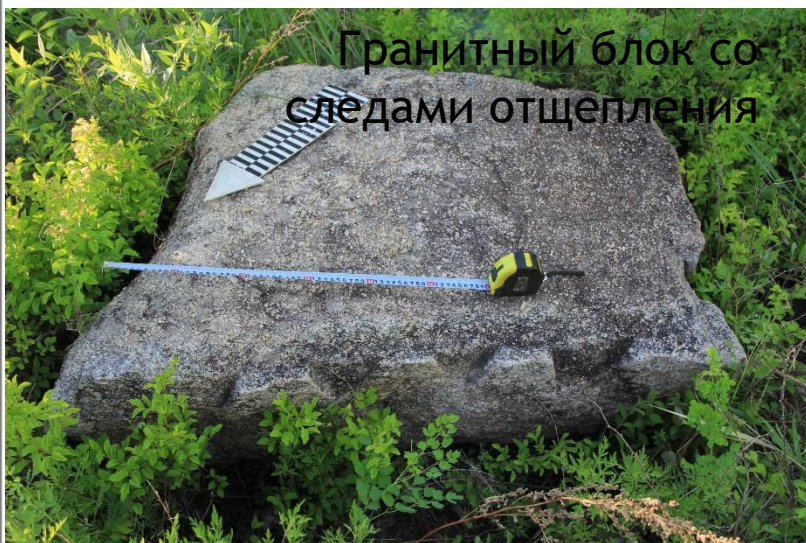


Изваяние дракона



Гранитные базы

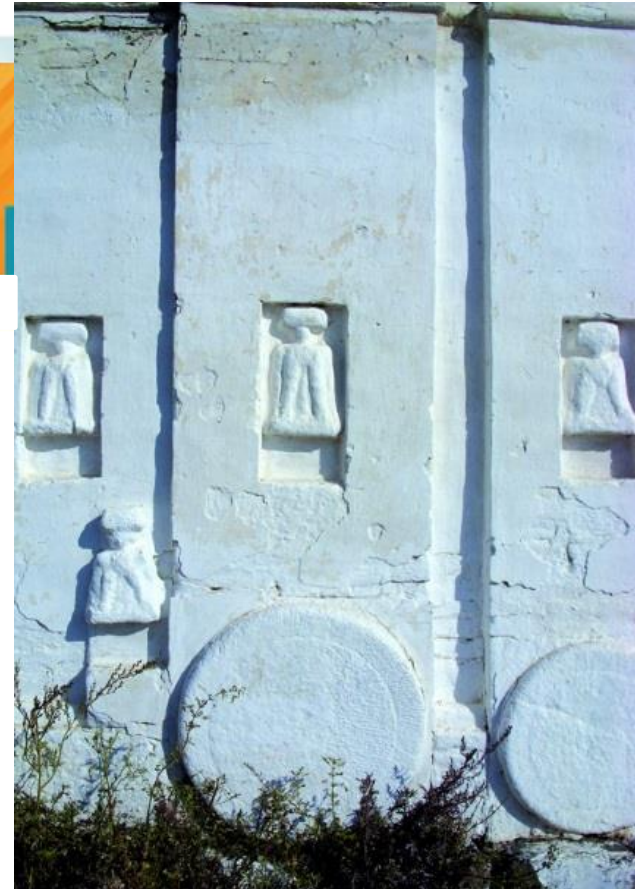
Городская культура средневековых монголов в Забайкалье



В 16 км от Кондуйского городка обнаружена каменоломня, материал которой шел на строительство городка

Городская культура средневековых монголов в Забайкалье

В начале XIX в. часть кирпича, гранитных баз и изваяний была использована казаками пос. Кондуй для сооружения Богородицкой церкви. При этом гранитные изваяния драконов (64 экз.) и базы - квадратные основания колонн с выступающими окружностями, уложены в стену по всему периметру церкви «лицевой» стороной наружу. Также строительный материал городка использован при сооружении Цугольского дацана.



Городская культура средневековых монголов в Забайкалье

Археологический раскоп части усадьбы



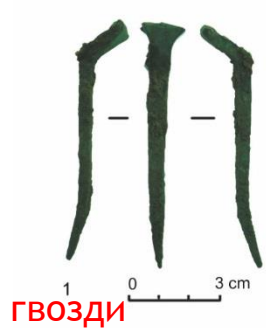
Усадьба Алестуй была загородной резиденцией монгольского феодала XIII в. Находится в 9 км к северо-востоку от Хирхирина и относится к одному времени. Усадьба представляет собой насыпную платформу высотой ок. 1 м, размером примерно 20x30 м. С южной стороны имеется пологий спуск, возможно пандус. Вокруг платформы расположен невысокий вал из камня с землей прямоугольной формы размером 70x70 м. К северному валу пристроен еще один обвалованный участок подпрямоугольной формы 65-70x33 м. Северный вал основной усадьбы одновременно является южной стеной вспомогательного двора.

Во время изучения усадьбы в 2009-10 гг. обнаружены остатки канов - отопительной системы жилищ, большое количество черепицы и кирпичей, а также гвозди, наконечники стрел, обломок лемеха, железный замок, втулки ступицы колеса, фрагменты железных котлов и др.

Процесс раскопок усадьбы



Городская культура средневековых монголов в Забайкалье



гвозди



каменное лоццо



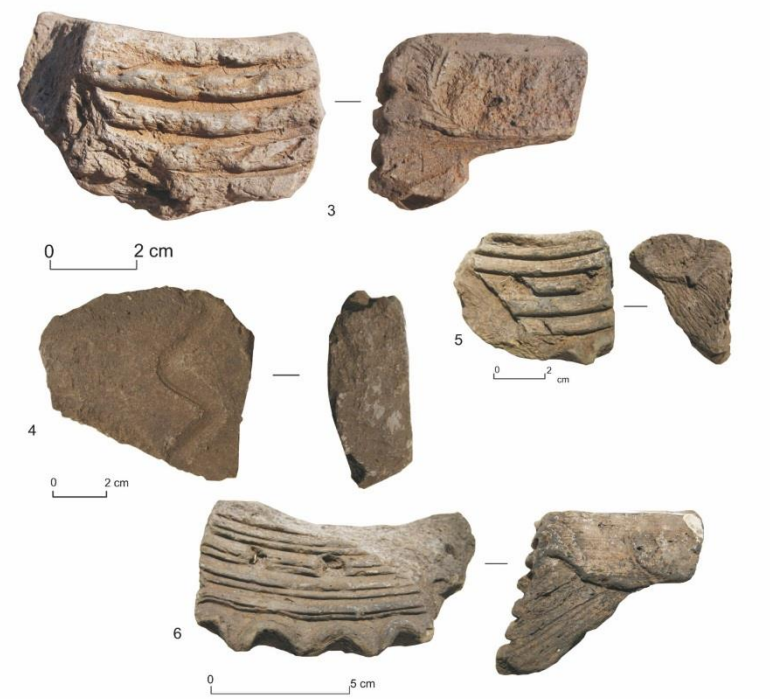
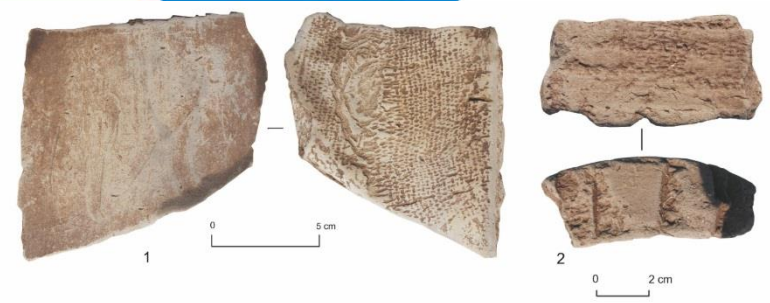
фрагмент железного изделия



кусок шлака



фрагмент черепицы



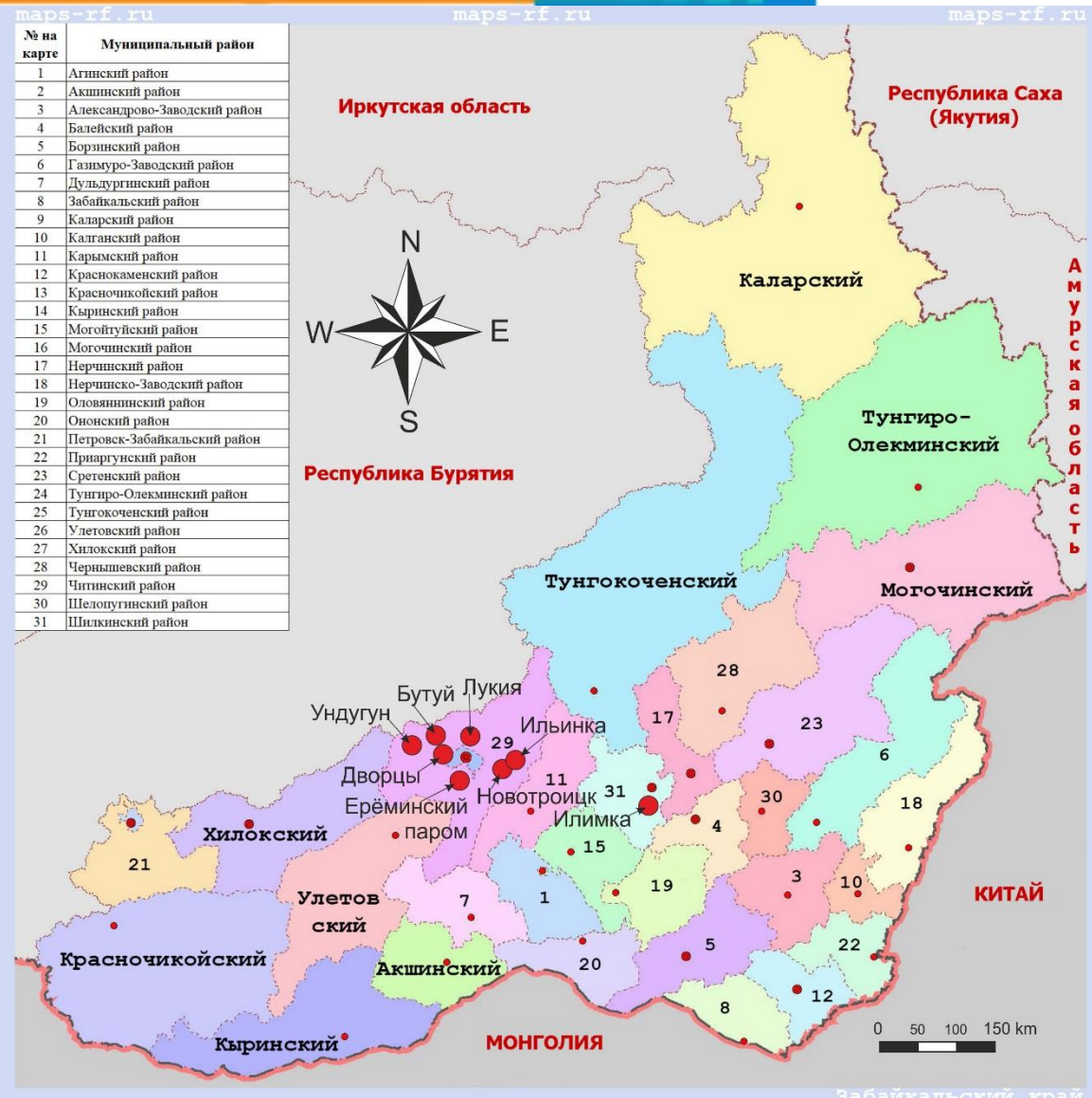
фрагменты черепицы

Ундугунская культура

Ундугунская археологическая культура была выделена И.И. Кирилловым в 70-е гг. прошлого столетия. Исследователь датировал ее XII-XV вв. и соотнес с предками конных эвенков.

Современные исследователи определяют хронологические рамки XII-XIV вв. и пересматривают положение И.И. Кириллова о принадлежности ундугунской культуры к предкам конных эвенков, говоря о том, что население лесостепного Забайкалья составляло единую культурную общность с монгольским населением центрально-азиатских и забайкальских степей.

Местонахождение крупных могильников ундугунской культуры



Погребение ундугунской ультуры

1. Вид погребения до раскопок



2. Кладка после снятия дерна.
Так выглядела кладка
погребения, когда его
соорудили



Ундугунская культура. Погребение после снятия кладки



Ундугунская культура. Виды внутримогильных конструкций



Без конструкции
(на земле)



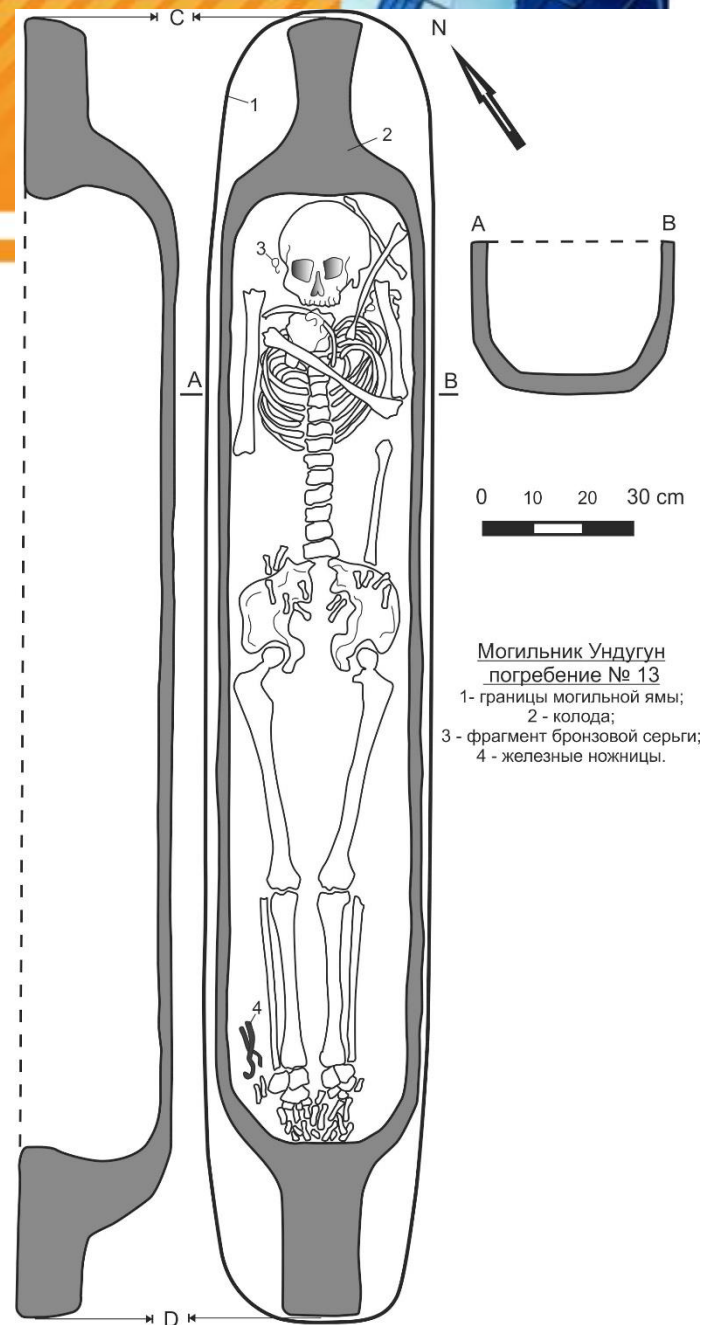
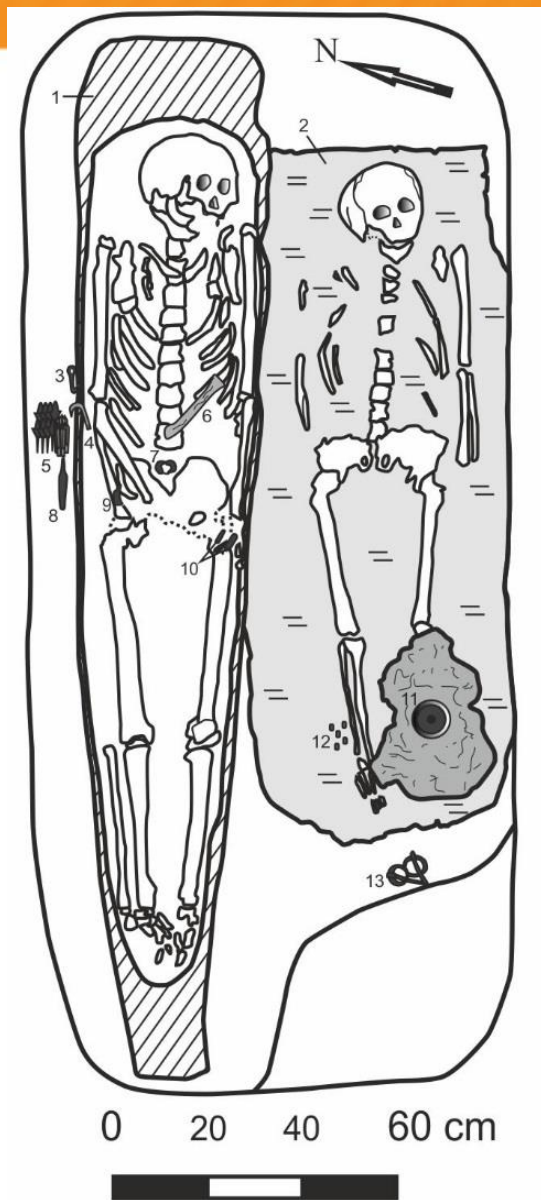
Деревянная колода

Погребальная колода - расколотое пополам бревно, с выбранной средней частью, для помещения в нее покойного.

Ундугунская культура.

Могильник Дворцы-VIII
погребение № 5 (парное)

- 1 - колода; 2 - берестяная подстилка;
 3 - колчаный крюк;
 4 - кост. рыболовный крюк;
 5 - кост. и жел. наконечники стрел;
 6 - кост. накладка на лук;
 7 - бронзовая пряжка;
 8 - напильник; 9 - фрагмент ножа;
 10 - брон. обоймы;
 11 - брон. зеркало;
 12 - бусины; 13 - удила.

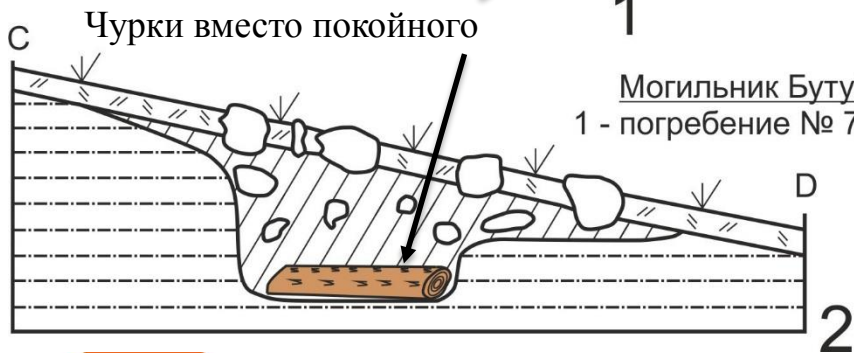
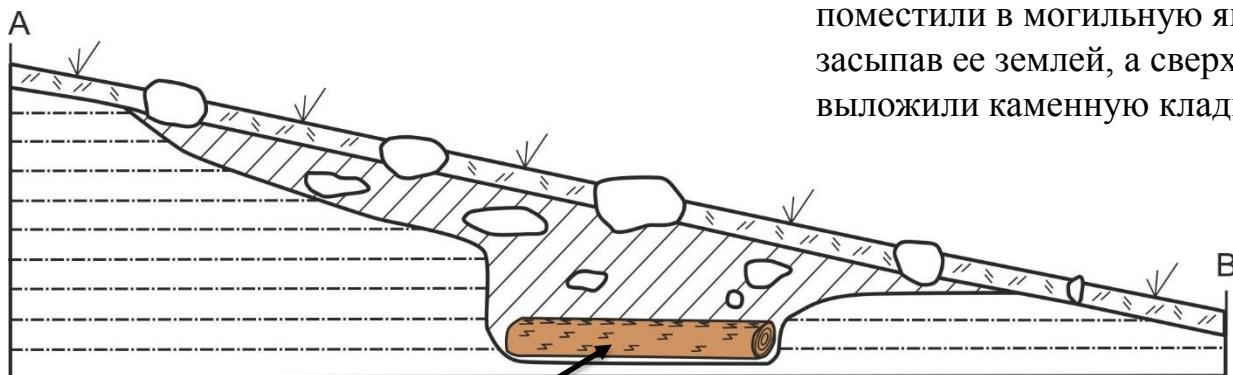


Могильник Ундугун
погребение № 13
 1 - границы могильной ямы;
 2 - колода;
 3 - фрагмент бронзовой серьги;
 4 - железные ножницы.

Ундугунская культура. Кенотафы

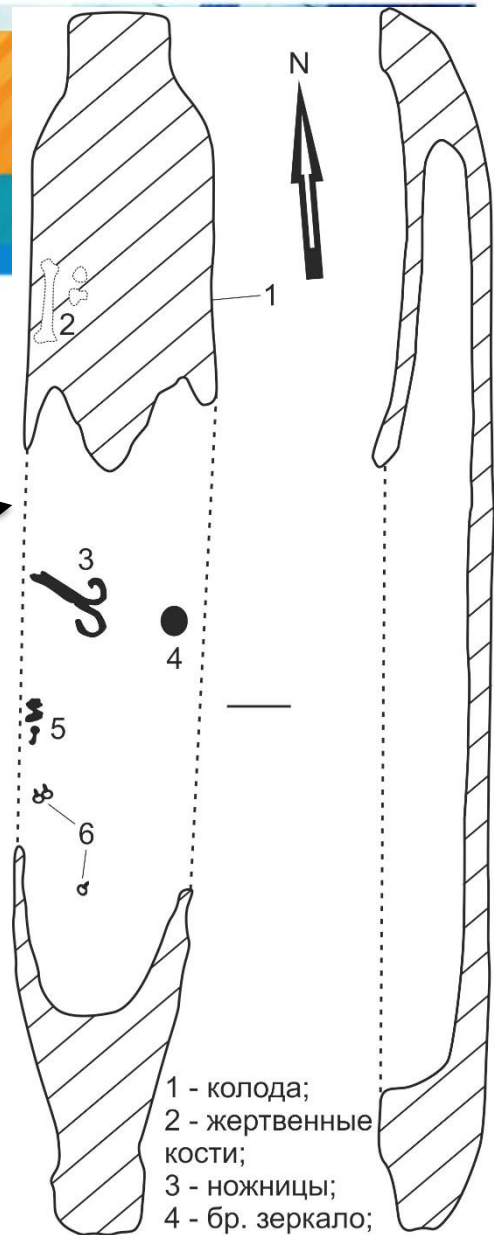
Кенотаф (др. греч.) - пустая могила

Покойного нет, но его вещи положили в колоду, которую поместили в могильную яму, засыпав ее землей, а сверху выложили каменную кладку



1
Могильник Бутуй-I, разрез кладки:
1 - погребение № 7; 2 - погребение № 8.

0 20 40 60 cm



- 1 - колода;
- 2 - жертвенные кости;
- 3 - ножницы;
- 4 - бр. зеркало;
- 5 - фр. железа;
- 6 - торока

0 10 20 30 cm



Ундугун-1974, погребение № 7



Железные наконечники стрел



Железный нож

Железный наконечник копья



> 25

Костяные наконечники стрел



Костяные томары

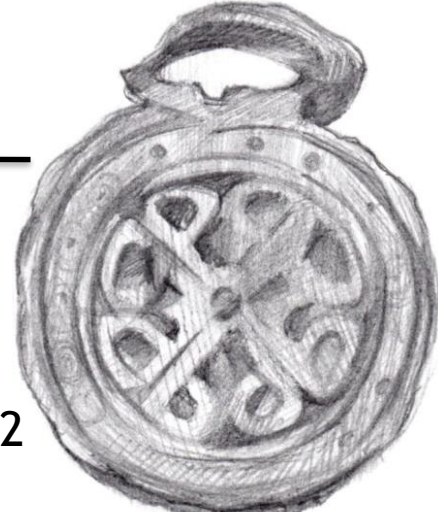




1



2



1 и 2 - костяные поясные бляхи
3 - острие из рога
4 - костяная подпружная пряжка



4



0 1 2 3 cm

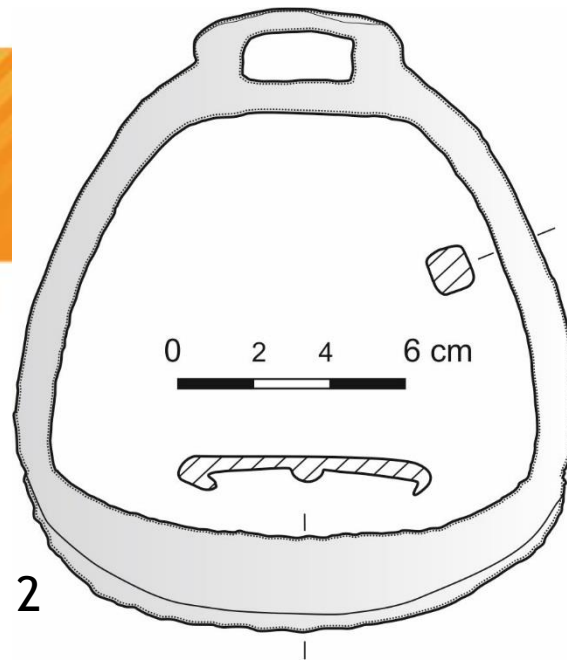
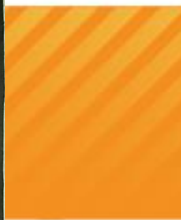


3





1



1 - накладки-полосы на полки
седла
2 - железное стремя
3 и 4 - железные удила

Бронзовые зеркала из ундугунских погребений



Хозяйственная деятельность населения раннемонгольской и ундугунской культур



Виды деятельности	Чем подтверждается
Кочевое скотоводство	<ol style="list-style-type: none">1) жертвенные бараньи кости в погребениях;2) во многих погребениях найдены ножницы для стрижки овец;3) в погребениях присутствуют находки снаряжения верхового коня (стремена, удила, подпружные пряжки и т.п.)4) подтверждения имеются и в китайских источниках того времени.
Охота	<ol style="list-style-type: none">1. По данным китайских источников.2. Найдены изделия из рога диких животных.3. Костяные томары - вид костяных наконечников стрел, предназначенных для битья пушного зверя.
Война	Среди находок обнаружены предметы вооружения: кинжалы, наконечники копий и стрел, панцирные пластины.
Ремесло	Гончарное, кузнечное и плотницкое ремесла, чему свидетельствуют как археологические находки, так и китайские источники.
Рыболовство	Скорее всего, не было массовым явлением, так как рыболовный крючок найден только в одном погребении (ундугунской культуры)

Литература

- Асеев И.В., Кириллов И.И., Ковычев Е.В. Кочевники Забайкалья в эпоху средневековья (по материалам погребений). Новосибирск: Наука. 1984. 201 с.
- Кириллов И.И. Ундугунская культура железного века в Восточном Забайкалье // По следам древних культур Забайкалья. Новосибирск: Наука, 1983. С. 123–138.
- Кириллов И.И., Ковычев Е.В., Кириллов О.И. Дарасунский комплекс археологических памятников. Восточное Забайкалье. Новосибирск: Изд-во Ин-та археологии и этнографии СО РАН, 2000. 176 с.
- Ковычев Е.В., Номоконов А.А. Могильник Ундугун: итоги археологического изучения // Интеграция археологических и этнографических исследований. Иркутск: Изд-во ИрГТУ, 2013. Т.1. С. 95-100.
- Константинов А.В., Константинов М.В. Археология Забайкалья: учебное пособие. Забайкальский государственный университет. – Чита: ЗабГУ, 2020. – 179 с. [ил.].
- Малая энциклопедия Забайкалья. Археология / Гл. редактор Р.Ф. Гениатулин. – Новосибирск: «Наука», 2011. – 368 с. (статьи Алестуй, Раннемонгольская культура, Ундугунская культура, Хирхириновское городище, Кондуйский городок, Чингисов камень)
- Номоконов А.А. Погребение воина монгольской эпохи из лесостепного Забайкалья // Гуманитарный вектор. Чита: ЗабГУ, 2012. № 2 (30). С. 69–76.
- Номоконов А.А. Внутримогильные конструкции погребений монгольского времени из лесостепной полосы Восточного Забайкалья // Актуальные вопросы археологии и этнологии Центральной Азии: материалы II международной научной конференции, посвященной 80-летию д.и.н., проф. П.Б. Коновалова. Институт монголоведения, буддологии и тибетологии Сибирского отделения Российской академии наук. Улан-Удэ: БНЦ СО РАН, 2017. С. 185–190.
- Номоконов А.А. Снаряжение коня у населения лесостепного Забайкалья в XII-XIV вв. // Известия Лаборатории древних технологий. Иркутск: 2020. Т. 16. № 2. С. 40-51.

Полезные ссылки

Литературу и интересные материалы по истории края вы можете найти на сайте и в социальной сети Забайкальского краевого отделения Всероссийской общественной организации «Всероссийское общество охраны памятников истории и культуры».

Наши контакты:

сайт: <http://arheolog75.ru/>

ВКонтакте: <https://vk.com/public173892712>

E-mail: zkovoopik@mail.ru