



Создано в рамках
социального проекта
«Дети. Археология. Кино»
(грант Губернатора
Забайкальского края-2022)



Древние кочевники Забайкалья

Бронзовый век - начало
раннего железного века



Составители:
Номоконов Алексей Александрович,
Верещагин Сергей Борисович

Номады Забайкалья периода поздней бронзы и начала раннего железного века

НОМАДЫ - кочевники.

Кочевничество или **номадизм** - особый вид хозяйственной деятельности, при котором большинство населения занимается кочевым скотоводством.

КОЧЕВОЕ СКОТОВОДСТВО - это форма скотоводства, при которой скот пасется в поисках свежих пастбищ (переходит с одного пастбища на другое).

РАННИЙ ЖЕЛЕЗНЫЙ ВЕК (РЖВ) в Забайкалье определяется в рамках 2-ой половины I тыс. до н.э. - 1-ой половины I тыс. н.э. В РЖВ металлообработка претерпевает кардинальные изменения, что приводит к вытеснению бронзовых орудий и оружия железными.

В период поздней бронзы - начале раннего железного века на территории Забайкалья существовали три археологические культуры:

- 1) культура плиточных могил;
- 2) дворцовая культура
- 3) культура керексуров

АРХЕОЛОГИЧЕСКАЯ КУЛЬТУРА - совокупность памятников, которые относятся к одной территории и эпохе, и имеют общие черты (в погребальном обряде, инвентаре, керамике и т.п.).

КАРТА ПАМЯТНИКОВ БРОНЗОВОГО ВЕКА
ЗАБАЙКАЛЬСКОГО КРАЯ
(погребальные комплексы)

1. Могильник "Культуры плиточных могил", далее КПМ
2. Могильник на оз. Кучигер (КПМ)
3. Могильник Усть-Лиска (КПМ)
4. Могильник Дурулгуйка (КПМ)
5. Могильник Чиндалей (КПМ)
6. Могильник на оз. Бальзино (КПМ)
7. Могильники Анхобай (КПМ)
8. Могильники на оз. Ножий (КПМ)
9. Могильник Дайка (КПМ)
10. Могильник Канга (Дворцовая культура, далее ДК)
11. Могильник Новоильинское (ДК)
12. Могильники Кия (КПМ и ДК)
13. Могильник Усть-Ага (КПМ)
14. Могильник Александровка (ДК)
15. Могильник Угдан (ДК)
16. Могильник Колочное (ДК)
17. Могильник Жипковщина (ДК)
18. Могильник Арта (ДК)
19. Керексур у с. Альбитуй
20. Керексуры у с. Усть-Урлук
21. Керексуры у с. Бильчир



Культура плиточных могил

В степном Забайкалье в конце II - I тыс. до н. э. обитали племена, создавшие так называемую культуру плиточных могил. По характеру погребального обряда и обычаю ставить над захоронением ограду из крупных каменных плит носителей данной культуры называют плиточниками. Настоящее название этого народа неизвестно. **Расцвет культуры приходится на VIII-III вв. до н.э.** Территория расселения плиточников была необычайно широка: от **Байкала на севере** до **Ордоса** и предгорий **Наньшаня** (возможно, и Тибета) **на юге** и от **Хингана на востоке** до предгорий **Алтая на западе**.



Плиточная
могила
у с. Будулан

Культура плиточных могил

Процесс сооружения плиточных могил выглядел следующим образом. Умершие помещались в сравнительно неглубокие ямы головой на восток. Яму присыпали, а затем забутовывали камнем и перекрывали плитами. Вокруг неё устанавливалось ограждение из плоских монументальных каменных плит, поставленных вертикально и образующих ограду.



Плиточная могила у с. Чинданта (погребение было засыпано песком, что сохранило ее в первоначальном виде)

Культура плиточных могил

В основном распространены погребения длиной 3-4 м и шириной 2-3 м. Иногда можно увидеть и более крупные захоронения - длиной до 9-ти м и высотой плит до 3-х м.



Плиточная могила
у руч. Анхабай
(Агинский район)

Культура плиточных могил

1. До начала работ



3. Процесс изучения



2. После снятия дёрна



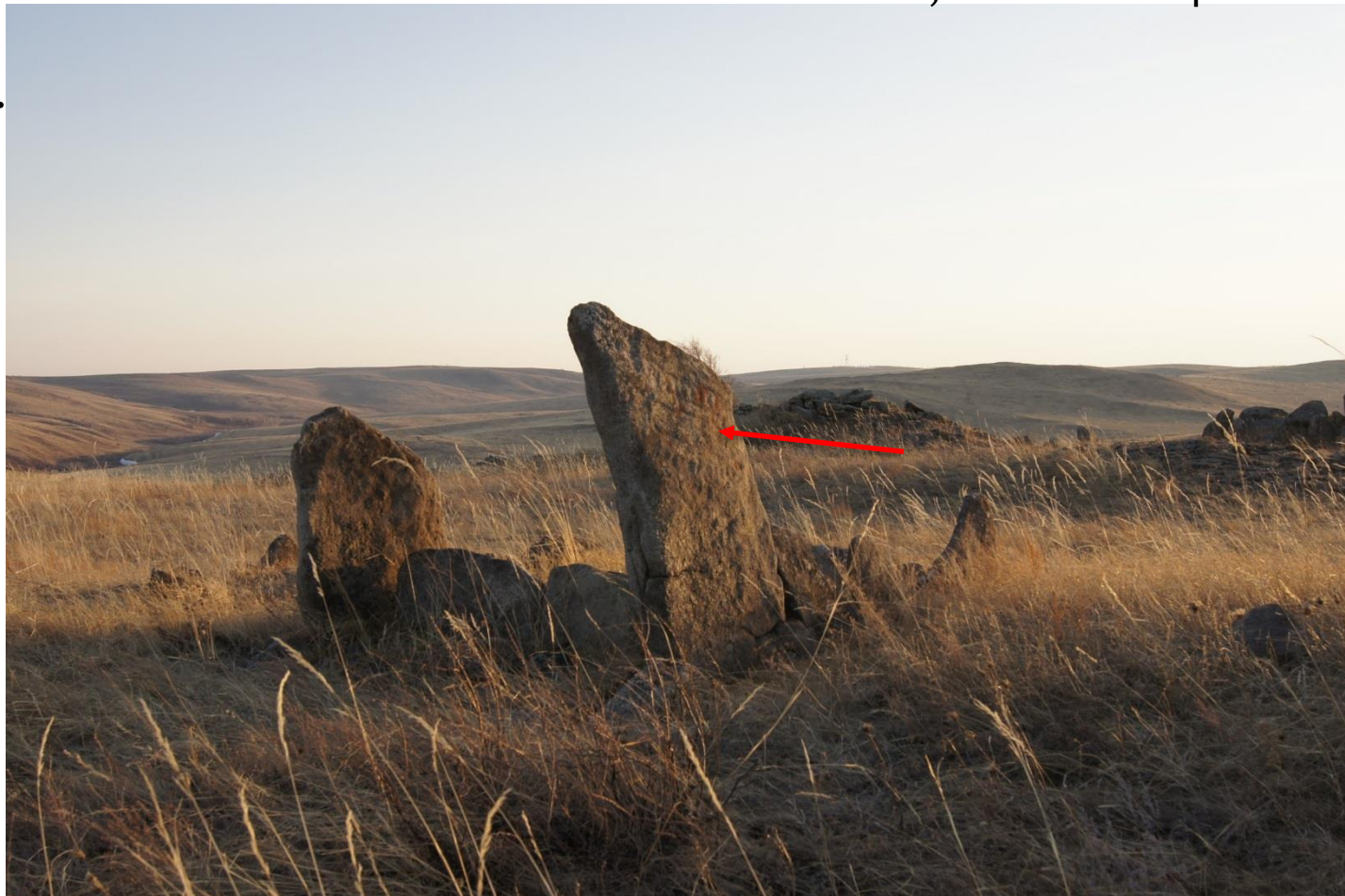
4. После снятия плит перекрытия



Плиточная могила
из пади Могойтуй
(Борзинский район)

Культура плиточных могил

В конструкциях погребений встречаются плиты с выбитыми на них различными изображениями. Это так называемые «оленные камни». Как правило, ими отмечены самые большие плиточные могилы, занимающие в могильниках центральное место.



Плиточная могила у руч. Анхабай с «оленным камнем»

Культура плиточных могил

Оленные камни.

А - Оленный камень из могильника у с. Чиндалей (Этнографический музей академгородка в г. Новосибирске);

Б - Оленный камень из могильника Ульба в Агинском районе (Этнографический музея в г. Улан-Удэ).



А.



Б.

Культура плиточных могил

Встречаются и отдельно стоящие оленные камни, вне оградок.

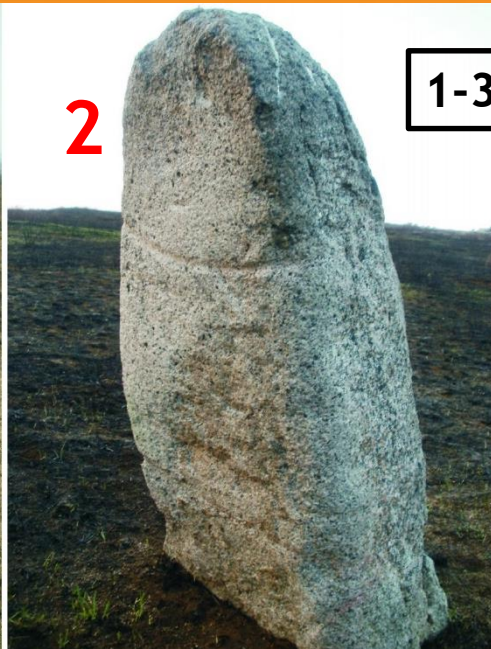
«Оленный камень» с р. Кыра
(Забайкальский краевой краеведческий музей, г. Чита)



Благородный олень



Культура плиточных могил (КПМ)



1-3 - долина руч. Анхабай (Агинский район)

У ряда погребений КПМ в нескольких метрах к востоку от оградки установлены «сэргэ».

СЭРГЭ (в переводе с бурятского - коновязь) - памятник древнего камнетёсного искусства, связанный с погребальными комплексами культуры плиточных могил.

Сэргэ выполнялось в виде каменного столба, с выбитыми на его поверхностях различными символами и изображениями. Зачастую каменному изваянию предавались человеческие черты: обозначалось лицо, голова, плечи, изображались украшения (серьги, бусы), пояс, оружие.



4 - местность Икэ-Булак (Борзинский район)

Культура плиточных могил

Возможно, сэргэ могли выполнять функцию ритуальных стражей



Два сэргэ (вертикальные) и креpidы (горизонтальные). Борзинский район

Культура плиточных могил



Украшения, обнаруженные в плиточных могилах

Культура плиточных могил

Археологические находки из
жертвенника бронзового века у
оз. Ножий:

- 1 - пуговицы-бляшки;
- 2 - бронзовые украшения пояса;
- 3 - каменные пряслица;
- 4 - наконечник бронзового чекана;
- 5 - бронзовые наконечники стрел;
- 6 - бронзовые пронизки,
- 7 - бляшка с изображением лошади;
- 8 - бронзовые ножи;
- 9 - костяной игольник;
- 10 - костяные наконечники стрел.

ЧЕКА́Н - короткодревковое холодное оружие с основным ударным элементом в виде клюва и молотком на обухе.

ПРЯСЛИЦЕ - грузик в форме диска или невысокого цилиндра со сквозным отверстием, применявшийся для утяжеления ручного веретена и крепления пряжи на нём.



Культура плиточных могил

Керамический сосуд трипод, из погребения культуры плиточных могил

ТРИПОД - вид древней посуды, имеющий форму вымени из 3 частей, образующих единый сосуд. Изготавливались без применения гончарного круга. Керамические триподы являются маркерами культуры плиточных могил



Культура плиточных могил

Представители культуры плиточных могил были ярко выраженными монголоидами. По мнению антропологов, плиточники относились к северной ветви большой монголоидной расы, имели плоское лицо, широкое уплощённое переносье.

Скульптурная реконструкция облика человека «культуры плиточных могил» по черепу. Автор Н.Н. Мамонова



Культура керексуров

На заключительных этапах эпохи существования культуры плиточных могил в степях появляются носители культуры керексуров. Формирование данной культуры происходило в Западной Монголии и на Алтае. В I тыс. до н. э. началось встречное движение двух скотоводческих культур. В результате керексуры появляются на территории Северной и Центральной Монголии, Юго-Западного Забайкалья, а плиточные могилы - далеко на западе, в предгорьях Алтая. Отношения между плиточниками и носителями культуры керексуров были сложными и напряжёнными. Известны случаи, когда плиточники, оскверняя захоронения и жертвенники пришельцев, вывозили установленные ими оленные камни, которые затем использовали в качестве строительного материала при сооружении своих захоронений и жертвенников. Имеются примеры и ответного осквернения плиточных могил.

Курганы-керексуры
в урочище Бельчир.
Красночикойский
район



Культура керексуров

КЕРЕКСУРЫ или херексуры (в переводе с монгольского «хир-гис хур» -киргизские захоронения) представляют собой курганный насыпь, обнесенную округлой или подквадратной каменной оградой диаметром до 25 м. Редко в пространстве между панцирем и оградой проходят ряды каменных цепочек в виде расходящихся «лучей» или «дорожек».

Курган-керексур в
урочище Бельчир.
Красночикойский
район



Культура керексуров

Созданы керексуры предположительно населением европеоидной расы. В Забайкалье керексуры распространены на юге Бурятии, а также у сёл Урлук и Альбитуй в Красночикойском районе Забайкальского края.



Раскопки
кургана-керексура
в урочище Степь у
с.Альбитуй.
Красночикойский
район

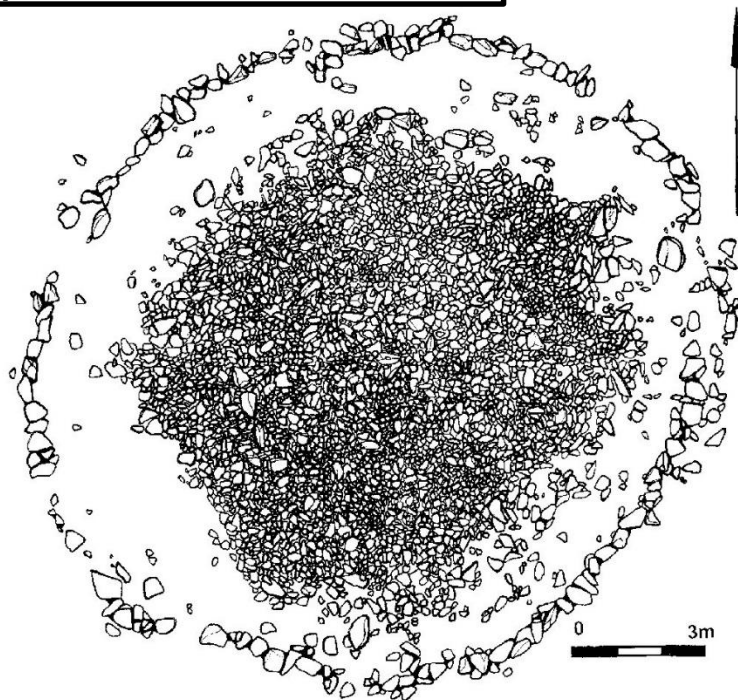
Культура керексуров

Археологические планы керексуров
в Красночикойском районе:

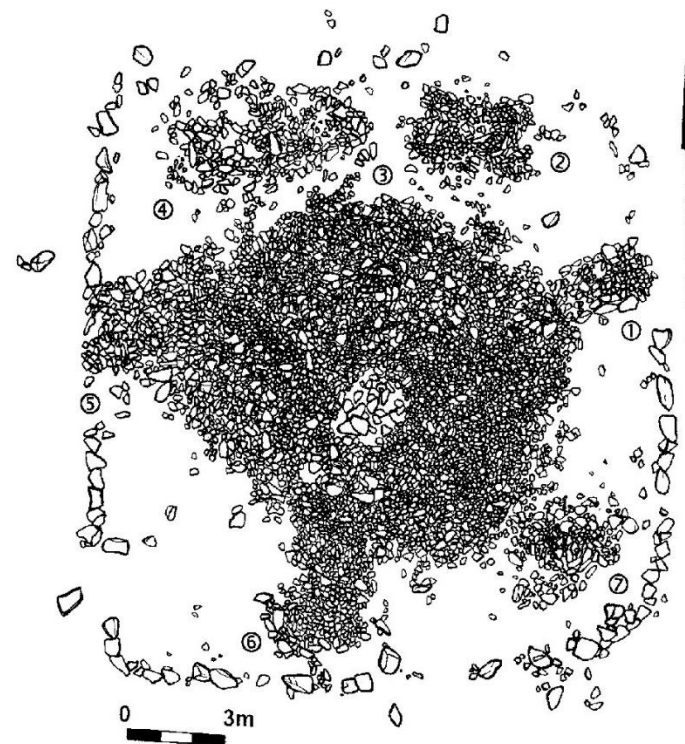
А - курган из урочища Бельчир;

Б - курган из урочища Степь.

Погребальный обряд культуры
керексуров не предусматривал
помещение какого-либо
инвентаря с покойным.



А.



Б.

Дворцовская культура

В середине 1970-х гг. на территории Восточного Забайкалья были выявлены погребения, которые относились к новому, отличному от плиточников, типу культуры. Она получила название дворцовой по известному урочищу Дворцы, находящемуся в долине р. Кадалы близ г. Читы, где и были впервые обнаружены поселение и погребения этой культуры. Хронологические рамки существования дворцовой культуры - середина II - середина I тыс. до н.э.



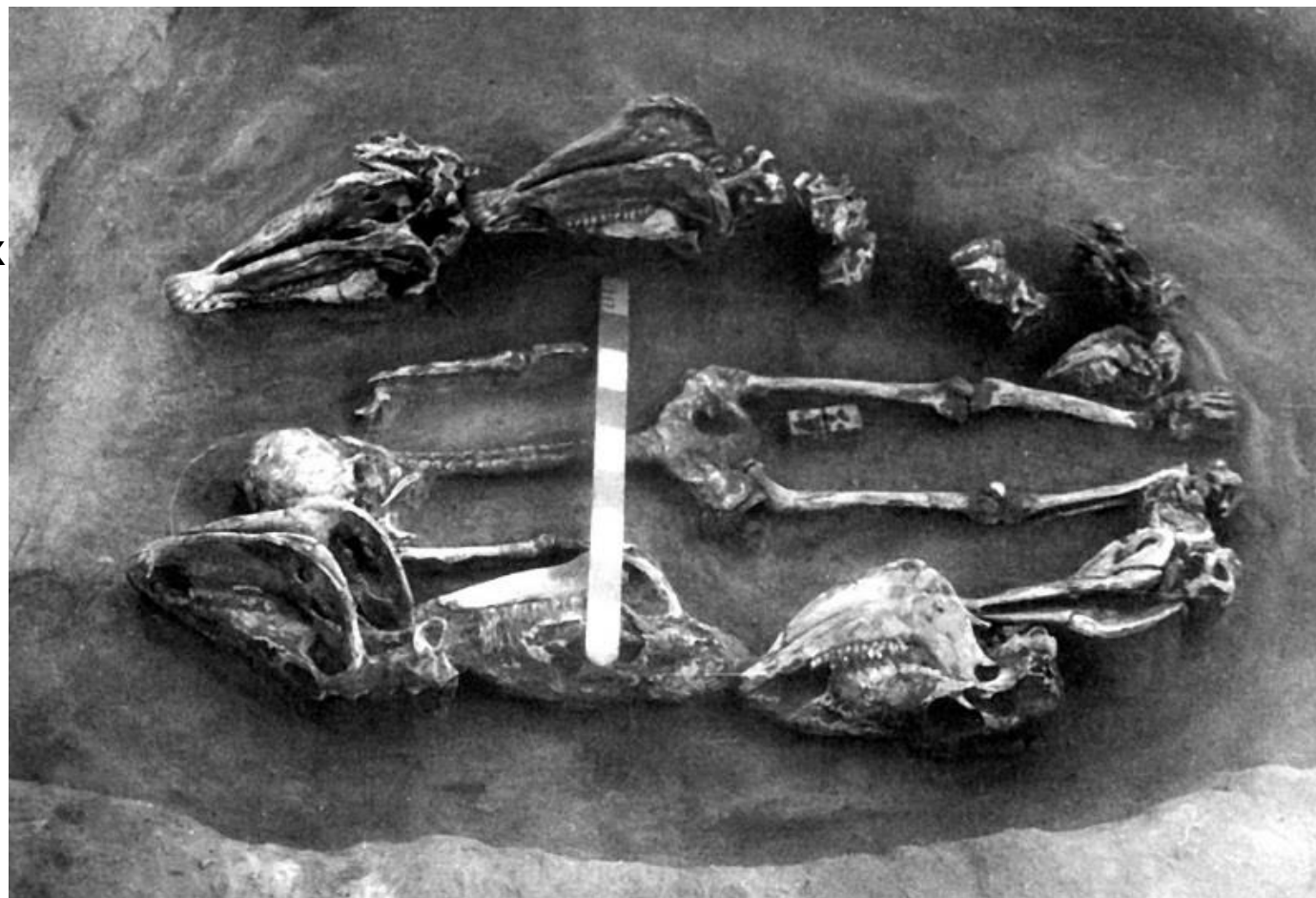
Каменная кладка погребения дворцовой культуры. Могильник Дворцы-1, Читинский район.

Дворцовская культура

На поверхности погребения дворцовой культуры выражены каменными курганами овальной формы, диаметром до 8 м. Под кладкой кургана располагается могильная яма, плотно забутованная камнем. Погребенные лежали

на спине, головой на восток или восток-северо-восток, в окружении черепов жертвенных животных (баран, лошадь, корова, реже изюбрь и косуля). Количество черепов: от 2—3 до 10—20.

Раскопанное погребение дворцовой культуры.
Могильник Дворцы-1



Дворцовая культура

Находки из погребений дворцовой культуры

- А - подвеска из камня;
- Б - бронзовое украшение ремня;
- В - подвески из бронзы;
- Г - «ложечковидные» подвески из бронзы (накосницы);
- Д - украшения костюма - бляшки из бронзы;
- Е - украшения ремня - бронзовые бляхи.



Дворцовская культура

Находки из погребения дворцовой культуры у с. Засопка Читинского района:

- 1 - бусина из бирюзы;
- 2 - бронзовая бляшка;
- 3 - бронзовая бляшка-пуговица;
- 4 - украшение ремня в виде голов козлов;
- 5 - бронзовая бляшка с изображением борющихся драконов;
- 6 - бронзовая бляшка в виде свернувшегося в кольцо волка;
- 7 - пронизки из бронзы;
- 8 - бронзовое зеркало;
- 9 - украшение из бронзы в виде подковы с изображениями голов лошадей.



Дворцовская культура

Керамика дворцовой культуры представлена особым типом ведрообразных сосудов с узким плоским дном на небольшом поддоне, украшенных в верхней части «жемчужником» и оттисками гребенчатого штампа.



Керамический сосуд из погребения дворцовой культуры у с. Александровка

Хозяйственная деятельность населения Забайкалья в эпоху палеометалла

| Виды деятельности | Чем подтверждается |
|----------------------|--|
| Кочевое скотоводство | В погребениях обнаружены кости домашних животных - лошади, овцы, коровы, которых приносили в жертву. |
| Охота | В погребениях также фиксируются кости диких животных - изюбря, косули. |
| Война | Среди находок обнаружены предметы вооружения: кинжалы, наконечники копий и стрел, чеканы, кельты. |
| Ремесло | В ряде погребений найдены литейные формы, льячки, что свидетельствует о появлении профессиональных мастеров-ремесленников. |



КЕЛЬТ - оружие ближнего боя, у которого вместо обуха втулка, направленная перпендикулярно лезвию.
ЛЬЯЧКА - инструмент для разлива расплавленного металла по литейным формам.

Литература

- Гохман И.И. К вопросу об антропологических особенностях древних скотоводов Забайкалья // Советская этнография (отдельный оттиск). – М.: АН СССР, 1967. – С. 95-99.
- Гришин Ю.С. Бронзовый и ранний железный века Восточного Забайкалья. – Москва: Изд-во «Наука», 1975.
- **Константинов А.В., Константинов М.В. Археология Забайкалья: учебное пособие. Забайкальский государственный университет. – Чита: ЗабГУ, 2020. – 179 с. [ил.].**
- Малая энциклопедия Забайкалья. Археология / Гл. редактор Р.Ф. Гениатулин. – Новосибирск: «Наука», 2011. – 368 с.
- Цыбиктаров А.Д. Культура плиточных могил Монголии и Забайкалья. – Улан-Удэ: Изд-во Бурятского госуниверситета, 1998. – 288 с. ил.

Полезные ссылки

Литературу и интересные материалы по истории края вы можете найти на сайте и в социальной сети Забайкальского краевого отделения Всероссийской общественной организации «Всероссийское общество охраны памятников истории и культуры».

Наши контакты:

сайт: <http://arheolog75.ru/>

ВКонтакте: <https://vk.com/public173892712>

E-mail: zkovoopik@mail.ru