



Создано в рамках
социального проекта
«Дети. Археология. Кино»
(грант Губернатора
Забайкальского края-2022)



Эпоха палеометалла (Забайкалье ок. XVIII – V вв. до н.э.)

Энеолит и бронзовый век



Составители:
Номоконов Алексей Александрович,
Верещагин Сергей Борисович

Эпоха палеометалла Забайкалья

Палеометалл включает в себя энеолит и бронзовый век

ЭНЕОЛИТ (от лат. «медный» и греч. «камень») - медно-каменный век. Характеризуется появлением медных орудия, но с преобладанием в хозяйственной деятельности каменных орудий.

В Забайкалье энеолит выделить очень сложно, так как медные орудия труда встречаются крайне редко. Минеральный состав забайкальских руд способствовал получению сплава меди и олова - **оловянистой бронзы**, отличавшейся большой прочностью и высокими литейными качествами.

БРОНЗОВЫЙ ВЕК, эпоха бронзы - исторический период, который пришел на смену энеолиту - переходному периоду между неолитом и бронзовым веком. Характеризуется изготовлением и использованием бронзовых орудий труда и оружия, появлением кочевого скотоводства и крупных родоплеменных объединений, с единым руководителем, военачальником. Бронзовый век сменился ранним железным веком во второй половине I тысячелетия до н. э.

КАРТА ПАМЯТНИКОВ ЭПОХИ ЭНЕОЛИТА И БРОНЗОВОГО ВЕКА ЗАБАЙКАЛЬЯ.

(поселения и стоянки)

1. Поселение Фомичево
2. Поселение Студеное-1
3. Поселение Усть-Менза-1
4. Поселение Усть-Менза-2
5. Егоркина пещера
6. Кристинкина пещера
7. Поселение Черемушки
8. Поселение Громатуха
9. Поселение Доронинское
10. Стоянки на оз.Кенон и Угдан
11. Поселение Дворцы
12. Стоянки и плавильни на оз. Шакша, Иргень
13. Стоянка Улачи
14. Стоянка, плавильня Усть-Иля
15. Стоянки Дурулгуйка 1-2.
16. Поселение Арын-Жалга
17. Поселение Будулан
18. Стоянки и плавильни на оз. Ножий
19. Поселение Кункур
20. Стоянка Кироча
21. Поселение Александровка
22. Стоянки Дарасун, Жигуржинка
23. Стоянка Ишихан
24. Поселение Илимка
25. Стоянка Усть-Шуруга
26. Стоянка Шевья
27. Шилкинская пещера
28. Поселение Кангил
29. Поселение Дурой, Канга



Поселения «Дворцы»

Раскопки поселений Дворцы. С картины Соколовского И.Е. Древние поселения Дворцы расположены в долине реки Кадалинки у современных дачных кооперативов «Сосновка» и «Дворцы», 5 км северо-западнее п.Кадала (Читинский район)

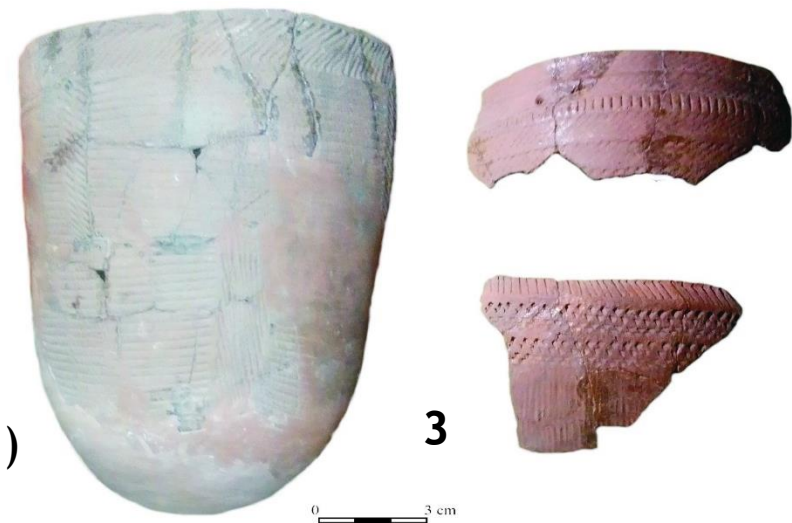


Поселения «Дворцы»



- 1 - наконечники стрел из камня;
2 - костяная мотыга и диск утяжелитель;
3 - керамический сосуд и фрагменты верхних частей сосудов с орнаментом.

Вещи обнаружены в культурном слое эпохи энеолита-бронзового века (ок. 3,8 - 3 тыс. л.н./ 18-11 вв. до н.э.)



Поселение «Канга»

Каменные курант (слева) и зернотерка (справа) из культурного слоя эпохи палеометалла поселения Канга. Поселение расположено на берегу р. Аргуни, у с. Дурой Приаргунского района

КУРАНТ - массивное каменное орудие продолговатой формы. Использовалось для дробления горной породы с целью извлечения руды при выплавке металлов в древности, а также могло применяться для размельчения семян и зерен.



Поселение «Будулан»

Вид на борта Будуланской родниковой воронки и поселение эпохи энеолита-бронзового века «Будулан» в Агинском районе



Поселение «Будулан»

Раскопки культурного слоя эпохи энеолита-
бронзового века поселения Будулан



Остатки очага или
плавильной печи в
разрушаемом культурном
горизонте поселения
Будулан

Поселение «Будулан»

Каменные куранты (А) и песты (Б)



А.



Б.

0 3 cm

A scale bar showing a length of 3 centimeters, with a 0 mark at the beginning and a 3 cm mark at the end.

Стоянки «Дурулгуйка-1» и «Дурулгуйка-2»

Находки эпохи энеолита-бронзового века:

А - наконечники стрел из камня;

Б - нуклеусы для получения микропластинок;

В - скребок;

Г - каменный топор

Стоянки расположены в долине р. Дурулгуйка у с. Большевик

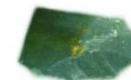
Ононского района.

Возраст

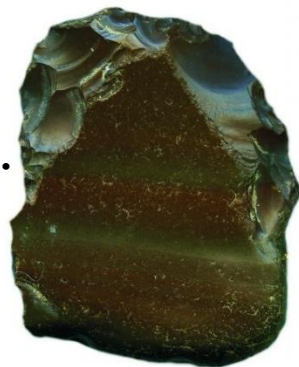
ок. 18-11 вв. до н.э.



А.



Б.



В.



Г.

Поселения Усть-Менза-2 и Студёное-1



Раскопки очага бронзового века
на поселении Студёное-1
(Красночикойский район)

> 10

Фрагменты керамических сосудов с поселения
Усть-Менза-2 (Красночикойский район)

Энеолитические погребения из могильника «Дурой-2»



А - каменный пест; Б - диск-утяжелитель

Моги́льник расположен у с. Дурой
Приаргунского района.
Датируется ок. 3,8-3,5 тыс. л.н.

- А - костяная основа для ножа;
- Б - вкладышевый нож;
- В - костяное шило;
- Г - костяная основа ножа;
- Д - игольник;
- Ж и Е - костяные наконечники стрел;
- З - костяной гарпун;
- И-К - украшения из кости



Технология получения предметов из бронзы



А.

А - плавильная печь эпохи бронзы (3,5-2,4 тыс. л.н.). Обнаружена на берегу оз. Ножий



Б.

Б - литейные формы из Шакшинского клада **ШАКШИНСКИЙ КЛАД**. Собран в 1924 А.Н. Добромысловым на берегу оз. Шакшинское в Читинском районе. Включает 4 литейные формы, предназначенные для изготовления кольчатых ножей, массивных стержней с заостренным концом, подтреугольных ножей. Датируется эпохой бронзы

«Кристинкина пещера»



Вид на Кристинкину пещеру

Пещера расположена у с. Менза в Красночикойском районе на левом берегу р. Мензы

В пещере найдены разрушенные погребения двух женщин, рядом с которыми обнаружены более четырёх десятков наконечников стрел, кроме них - двусторонне обработанные вкладыши, скребки, а также орудия из кости, украшения, фрагменты керамики. Возраст погребений ок. 3,5 тыс. л.н.



Вид на вход в
Кристинкину пещеру

«Кристинкина пещера»

Находки:

А и Б - украшения из кости;

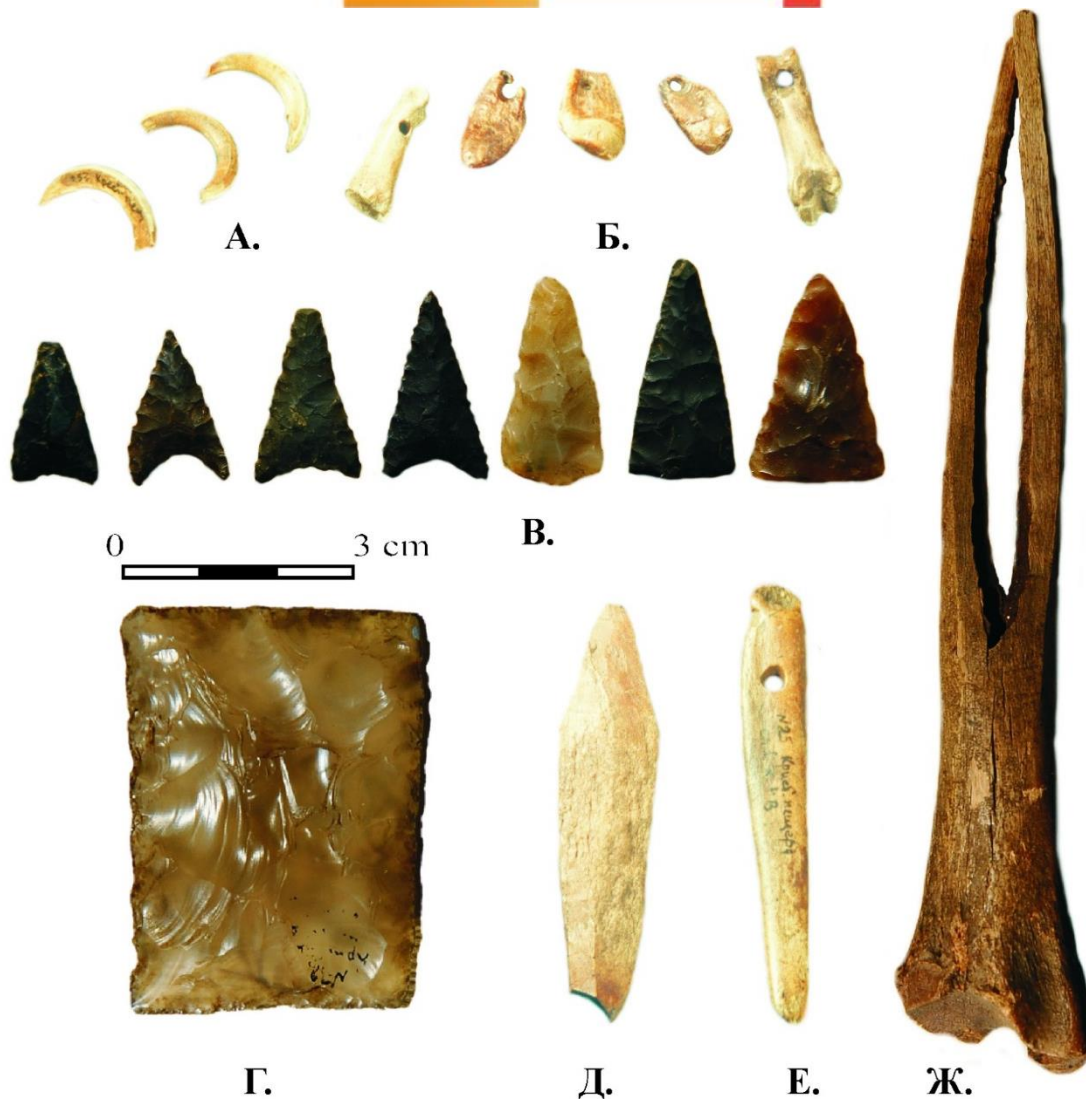
В - каменные наконечники
стрел;

Г - каменный вкладыш;

Д - костяной наконечник;

Е - костяная заколка;

Ж - инструмент для вязания.



Случайные находки

Случайные находки эпохи бронзового века на территории Забайкалья:

- А - бронзовый меч;
- Б - бронзовый нож;
- В - бронзовое навершие плети в виде головы волка;
- Г - бронзовый шлем.



Наскальные рисунки бронзового века

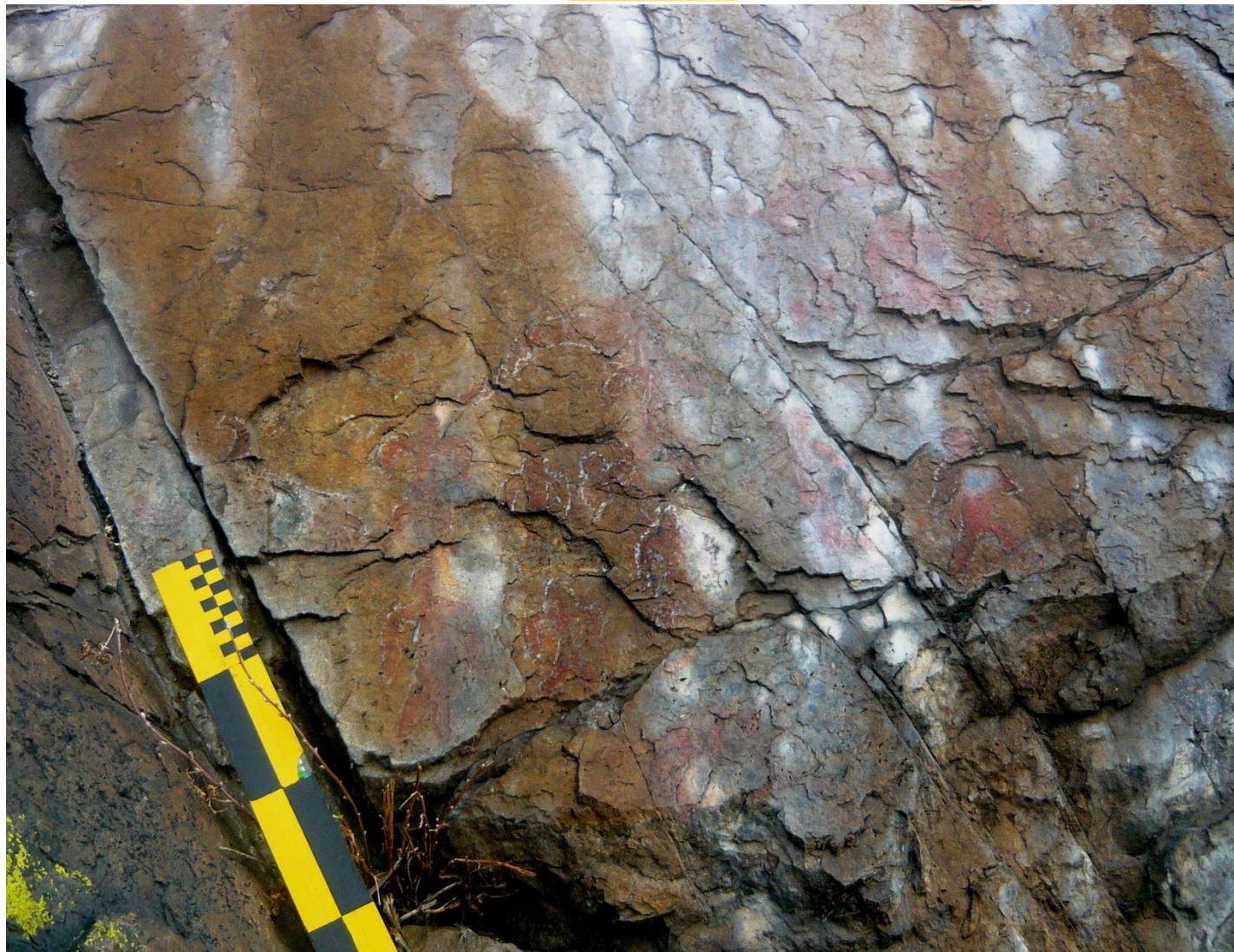
КАРТА ПАМЯТНИКОВ НАСКАЛЬНОГО ИСКУССТВА
БРОНЗОВОГО ВЕКА ЗАБАЙКАЛЬСКОГО КРАЯ

1. Гутайский грот
2. Усть-Шергольджин
3. Гыршелунский камень
4. Титовский камень
5. Сохатинный камень
6. Смоленские скалы
7. Барун-Чалутай
8. Алханай. Храм врата
9. Чалотый
10. Кирочи
11. Копчил
12. Цорон I - III
13. Калашниково
14. Ларгинская писаница



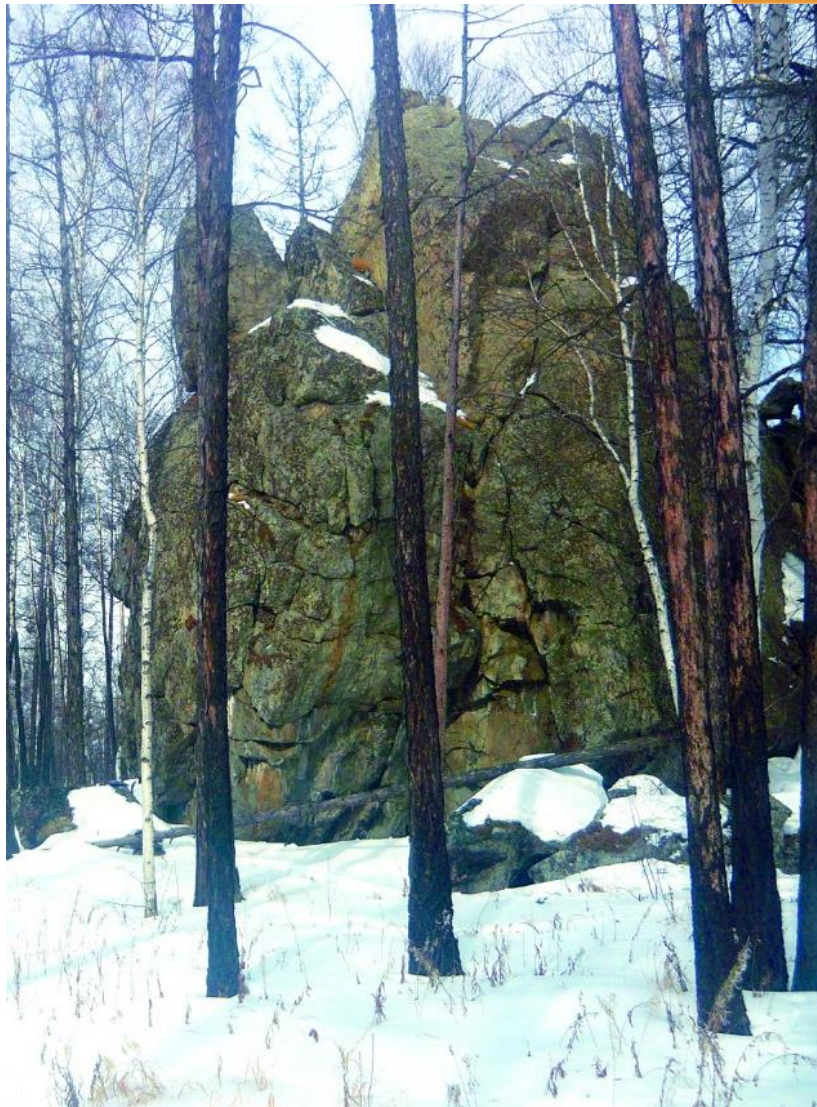
«Сухотинский камень»

Рисунки бронзового века «Сухотинский камень»
(археологический комплекс Сухотино, г. Чита)



«Смоленские скалы»

Наскальные
рисунки
бронзового века
«Смоленские
скалы».
Читинский район



«Ларгинская писаница»

Наскальные изображения
«Ларгинской писаницы».
Река Ларги (правый
приток р. Шилки), в
районе с. Горбича
Сретенского района.



Хозяйственная деятельность населения Забайкалья в эпоху палеометалла

Природные зоны	Хозяйственная деятельность
Таежные районы Забайкалья	Присваивающее хозяйство (охота, рыболовство, собирательство)
Некоторые степные районы	Вполне возможно, что в это время возникает в зачаточном виде земледелие с использованием мотыг, серпов и зернотёрок. Однако значительные изменения климата в сторону его аридизации (засушливости) сделали дальнейшее развитие земледелия в этих местах невозможным.
Степные и лесостепные районы	Кочевое скотоводство ¹ . Стало наиболее приспособленным видом хозяйственной деятельности в условиях засушливого климата.

Литература

- Гришин Ю.С. Бронзовый и ранний железный века Восточного Забайкалья. – Москва: Изд-во «Наука», 1975.
- **Константинов А.В., Константинов М.В. Археология Забайкалья: учебное пособие. Забайкальский государственный университет. – Чита: ЗабГУ, 2020. – 179 с. [ил.].**
- Константинов М.В., Екимова Л.В., Верещагин С.Б. Таежный Чикой на рубеже камня и бронзы. – Чита: ЗабГУ, 2016. – 247 с.
- Малая энциклопедия Забайкалья. Археология / Гл. редактор Р.Ф. Гениатулин. – Новосибирск: «Наука», 2011. – 368 с.
- Маслодудо С.В., Константинов М.В. Неолит и бронза таежного Чикоя: природная и культурная стратификация // Труды V (XXI) Всероссийского археологического съезда в Барнауле-Белокурихе [Текст] : сборник научных статей – Барнаул: Изд-во Алт. Ун-та, 2017. – Т.1. – С. 151-155.
- Окладников А.П., Кириллов И.И. Юго-Восточное Забайкалье в эпоху камня и ранней бронзы. – Новосибирск: Наука, 1980. – 176 с.

Полезные ссылки

Литературу и интересные материалы по истории края вы можете найти на сайте и в социальной сети Забайкальского краевого отделения Всероссийской общественной организации «Всероссийское общество охраны памятников истории и культуры».

Наши контакты:

сайт: <http://arheolog75.ru/>

ВКонтакте: <https://vk.com/public173892712>

E-mail: zkovoopik@mail.ru